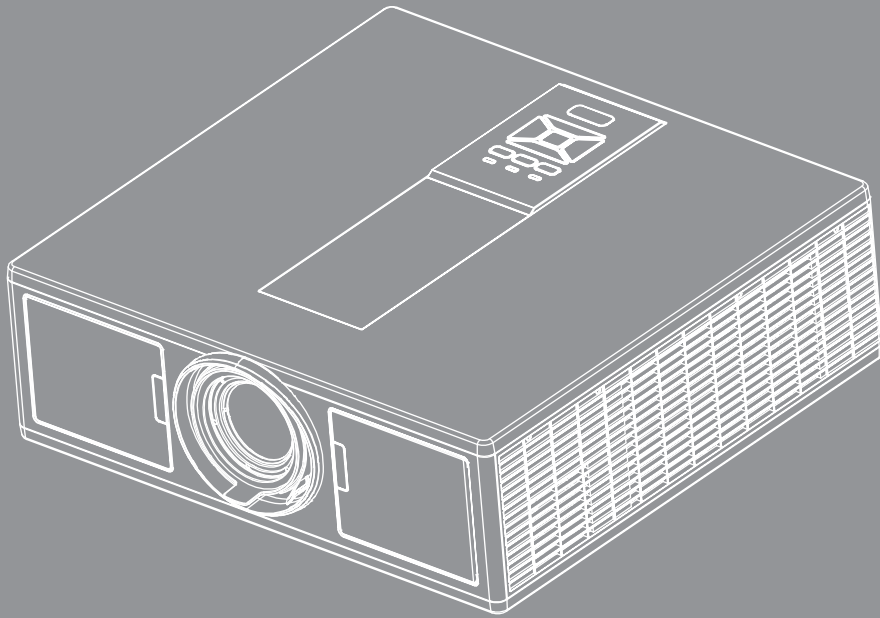




# DLP® Projektör



# İÇİNDEKİLER

<b>GÜVENLİK</b> .....	<b>3</b>
<i>Yönetmelik &amp; Güvenlik Uyarıları</i> .....	5
<b>GİRİŞ</b> .....	<b>9</b>
<i>Pakete Genel Bakış</i> .....	9
<i>Ürüne Genel Bakış</i> .....	10
<i>Ana Ünite</i> .....	10
<i>Kontrol Paneli</i> .....	11
<i>Bağlantılar</i> .....	12
<i>Uzaktan Kumanda</i> .....	13
<b>KURULUM VE YÜKLEME</b> .....	<b>16</b>
<i>Kaynağın Projektöre Bağlanması</i> .....	16
<i>Projektörün Gücünü Açma/Kapatma</i> .....	18
<i>Uyarı Göstergesi</i> .....	19
<i>Projektör konumunu ayarlama</i> .....	20
<i>Yansıtılan Görüntüyü Ayarlama</i> .....	21
<b>KULLANIZI KONTROLLERİ</b> .....	<b>25</b>
<i>Kontrol Panelinin Kullanımı</i> .....	25
<i>Ekran üzeri Gösterim Menüleri</i> .....	26
<i>Nasıl kullanılır</i> .....	26
<i>Yapı</i> .....	27
<i>Resim</i> .....	31
<i>Ekran</i> .....	33
<i>Ayarlar</i> .....	35
<i>Ses</i> .....	36
<i>Seçenekler</i> .....	37
<i>3D</i> .....	40
<i>LAN</i> .....	41
<b>EKLER</b> .....	<b>42</b>
<i>Projektör Sorunları</i> .....	42
<i>Projektörü kontrol etmek için web tarayıcısını kullanma</i> .....	44
<i>Crestron RoomView Kontrol Aracı</i> .....	45
<i>İsteğe Bağlı Toz Filtresinin Takılması ve Temizlenmesi</i> .....	47
<i>Uyumluluk Modları</i> .....	48
<i>Tavana Montaj Ünitesi</i> .....	51
<i>Optoma Global Ofisleri</i> .....	52

# GÜVENLİK

	Eşkenar üçgen içerisindeki oklu şimşek işareti, kullanıcıyı, kişilere elektrik çarpması oluşturmaya yetecek boyutta olabilecek, ürünün kutusu içerisinde yalıtılmamış "tehlikeli voltaj"ın varlığı hakkında uyarmak üzere tasarlanmıştır.
	Eşkenar üçgen içerisindeki ünlem işareti, kullanıcıyı, cihazın beraberindeki dokümanlardaki önemli çalışma ve bakım (tamir) talimatlarının varlığı hakkında uyarmak üzere tasarlanmıştır.

**UYARI:** YANGIN VEYA ELEKTRİK ÇARPMASI RİSKİNİ AZALTMAK İÇİN, BU CİHAZI YAĞMUR VEYA NEME MARUZ BIRAKMAYIN. KUTUNUN İÇERİSİNDE TEHLİKELİ YÜKSEK VOLTAJLAR VARDIR. DOLABI AÇMAYIN. YALNIZCA YETKİLİ PERSONELE TAMİR ETTİRİN.

## **B Sınıfı emisyon sınırları**

Bu B Sınıfı dijital cihaz, Kanada Girişime Neden olan Cihazlar Yönetmeliklerinin tüm şartlarını karşılamaktadır.

## **Önemli Güvenlik Talimatı**

1. Havalandırma açıklıklarını engellemeyin. Projektörün güvenilir biçimde çalışmasını sağlamak ve aşırı ısınmadan korunmak için, projektörün havalandırmanın engellenmediği bir yere kurulması tavsiye edilir. Örnek olarak, projektörü kalabalık bir kafe masası, sofa, yatak, vb. Üzerine kurmayın. Projektörü, hava akımını kısıtlayan bir kitap çantası veya dolabı gibi kapalı yerlere koymayın.
2. Projektörü su veya rutubetin yakınında kullanmayın. Yangın ve/veya elektrik çarpması riskini azaltmak için, projektörü yağmur veya neme maruz bırakmayın.
3. Radyatörler, ısıtıcılar, fırınlar veya ısı yayan amplifikatörler gibi ısı kaynaklarının yanına kurmayın.
4. Yalnızca kuru bez ile temizleyin.
5. Yalnızca üretici tarafından belirtilen yardımcı donanım/aksesuarları kullanınız.
6. Fiziksel olarak hasar görmüşse veya kötü kullanılmışsa üniteyi kullanmayın.  
Fiziksel hasar/kötü kullanma şunlar olacaktır (fakat bunlarla sınırlı değildir):
  - Ünite düşürülmüştür.
  - Güç kaynağı kablosu veya fişi hasar görmüştür.
  - Projektörün üstüne sıvı dökülmüştür.
  - Projektör yağmur veya neme maruz kalmıştır.
  - Projektörün içine birşey düşmüştür veya içerisinde birşey gevşektir.Üniteyi kendiniz bakım yapmaya çalışmayın. Kapaklar açıldığında veya çıkarıldığında tehlikeli voltajlara ya da diğer tehlikelere maruz kalabilirsiniz.
7. Projektörün içine nesne veya sıvıların girmesine izin vermeyin. Yangın veya elektrik çarpması ile sonuçlanabilecek şekilde tehlikeli voltajlara veya kısa devre yapan parçalara değebilirler.
8. Güvenlikle ilgili işaretler için projektörün kutusuna bakın.
9. Ünite yalnızca uygun servis personeli tarafından tamir edilmelidir.

## Önlemler



*Lütfen bu kullanıcı kılavuzunda tavsiye edilen tüm uyarılar, önlemler ve bakımı izleyin.*

- Uyarı - Lamba açıkken projektörün merceğinin içine bakmayın. Parlak ışık gözlerinize zarar verebilir.
- Uyarı - Yangın ve/veya elektrik çarpması riskini azaltmak için, bu projektörü yağmur veya neme maruz bırakmayın.
- Uyarı - Lütfen projektörü açmayın veya sökmeyin, çünkü bu elektrik çarpmasına yol açabilir.
- Uyarı - Lütfen projektörü açmayın veya sökmeyin, çünkü bu elektrik çarpmasına yol açabilir.

## Yapın:

- Ürünü temizlemeden önce kapatın ve güç fişini AC prizinden çekin.
- Ekran muhafazasını temizlemek için hafif deterjanlı yumuşak kuru bir bez kullanın.
- Ürün uzun süre boyunca kullanılmıyacaksa güç fişini AC prizinden sökün.

## Yapmayın:

- Havalandırma için sağlanan ünite üzerindeki yuvaları ve açıklıkları engellemeyin.
- Üniteyi temizlemek için aşındırıcı temizleyiciler, cilalar veya çözücüler kullanmayın.
- Aşağıdaki şartlar altında kullanın:
  - Aşırı sıcak, soğuk veya nemli ortamlarda.
    - ▶ Deniz seviyesinden 6000 fit
    - Aşırı sıcak: > 35°C
    - Aşırı soğuk: < 5°C
  - ▶ 6000 fit üstünde
  - Aşırı sıcak: > 30°C
  - Aşırı soğuk: < 5°C
  - ▶ Aşırı nem: > %70 R.H. (Bağıl Nem)
- Aşırı toz ve kire duyarlı alanlarda.
- Güçlü bir manyetik alan üreten herhangi bir cihaz yanında.
- Doğrudan güneş ışığında.

## Güvenlik Bilgileri

Siz veya çocuğunuz 3B işlevini kullanmadan önce lütfen önerilen tüm uyarı ve önlemlere uyun.

## Uyarı

Çocuklar ve gençler 3B izlemeyle ilgili sağlık sorunlarına karşı daha duyarlı olabilirler ve bu görüntüleri izlerken yakından takip edilmelidirler.

### **Işık Duyarlılığı Nöbeti Uyarısı ve Diğer Sağlık Riskleri**

- Bazı izleyiciler belirli yanıp sönen görüntüler veya Projektör resimleri içeren ışıklar ya da video oyunlarına maruz kaldığında epilepsi nöbeti veya felç yaşayabilirler. Epilepsi veya felç sorununuz varsa ya da aile geçmişinizde bu tür rahatsızlıklar varsa lütfen 3B işlevini kullanmadan önce bir tıbbi uzmana başvurun.
- Kişisel veya aile geçmişinde epilepsi ya da felç olmayanlarda bile ışık duyarlılığı epilepsi nöbetlerine neden olabilen tanımlanmamış bir durum olabilir.
- Hamile kadınlar, yaşlılar, ciddi tıbbi durumu olanlar, uykusuzluk çekenler ya da alkolün etkisinde olanlar ünitenin 3B işlevini kullanmaktan kaçınmalıdır.
- Aşağıdaki belirtilerden herhangi birini yaşarsanız derhal 3B resimleri izlemeyi bırakın ve bir tıbbi uzmana başvurun: (1) görme bozukluğu; (2) hafif sersemlik; (3) baş dönmesi; (4) göz veya kas seğirmesi gibi istemsiz hareketler; (5) kafa karışıklığı; (6) bulantı; (7) dikkat kaybı; (8) havale geçirme; (9) kramplar; ve/veya (10) yönelim bozukluğu. Çocuklar ve gençler bu tür belirtileri yetişkinlere göre daha fazla yaşayabilir. Aileler çocuklarını izlemeli ve bu belirtileri yaşayıp yaşamadıklarını sormalıdır.

- 3B projeksiyon ayrıca hareket hastalığı, etki sonrası algısı, göz yorgunluğu ve azalan postural denge. Bu etkilerin olasılığını azaltmak için kullanıcıların sık mola vermeleri önerilir. Gözlerinizde yorgunluk belirtisi veya kuruluk görülürse ya da yukarıdaki belirtilerden herhangi birini yaşarsanız derhal bu aygıtı kullanmayı bırakın ve belirtiler yok olduktan sonra en az otuz dakika aygıtı kullanmayın.
- Ekranı çok yakın oturarak uzun süre 3D projeksiyon izlendiğinde görme bozukluğuna neden olabilir. İdeal izleme mesafesi ekran yüksekliğinin en az üç katı olmalıdır. İzleyicinin gözlerinin ekranla aynı hizada olması önerilir.
- 3B gözlükle uzun süre 3B projeksiyon izlendiğinde baş ağrısı veya yorgunluğa neden olabilir. Baş ağrısı, yorgunluk veya baş dönmesi yaşarsanız 3B izlemeyi bırakın ve dinlenin.
- 3B gözlüğü 3B projeksiyon izleme dışında başka bir amaçla kullanmayın.
- 3B gözlük başka bir amaçla kullanıldığında (genel gözlük, güneş gözlüğü, koruyucu gözlük, vb. olarak) fiziksel olarak zarar görebilirsiniz veya görmeniz zayıflayabilir.
- 3B projeksiyon bazı izleyicilerde yönelim bozukluğuna neden olabilir. Bu nedenle 3B PROJEKTÖRÜNÜZÜ açık merdiven boşlukları, kablolar, balkonlar veya diğer devrilebilen, düşebilen, sökülebilen, kırılabilen veya yuvarlanabilen diğer nesnelere yakınına yerleştirmeyin.

## Telif Hakkı

Tüm fotoğraflar, resimler ve yazılım dahil olmak üzere bu yayın uluslararası yasaların koruması altında olup tüm hakları saklıdır. Ne bu kılavuz ne de burada bulunan materyal yazarın yazılı izni olmadan kopyalanamaz.

© Telif Hakkı 2015

## Feragatname

Bu belgedeki bilgiler bilgi verilmeden değiştirilebilir. Üretici, buradaki içerikle ilgili hiçbir garanti vermez ve özellikle ima edilmiş pazarlanabilirlik veya herhangi bir özel amaca uygunluk garantisini reddeder. Üretici, revizyon veya değişikliklerle ilgili üreticinin bildirim zorunluluğu olmadan buradaki içerikte zaman zaman değişiklik yapma hakkını saklı tutar.

## Ticari Marka Tanıma

Kensington, tüm dünyadaki diğer ülkelerde yayınlanmış tesciller ve bekleyen uygulamalarla A.B.D.de ACCO Brand Corporation'ın tescilli ticari markasıdır.

HDMI, HDMI Logosu ve High-Definition Multimedia Interface Amerika Birleşik Devletleri ve diğer ülkelerde HDMI Licensing LLC'nin ticari markası veya tescilli ticari markasıdır.

IBM, International Business Machines, Inc.'in ticari markası veya tescilli ticari markasıdır. Microsoft, PowerPoint ve Windows, Microsoft Corporation'ın ticari markaları veya tescilli ticari markalarıdır.

Adobe ve Acrobat, Adobe Systems Incorporated'in ticari markaları veya tescilli ticari markalarıdır.

DLP, DLP Link ve DLP logosu, Texas Instruments'in tescilli ticari markalarıdır ve BrilliantColor™, Texas Instruments'in ticari markasıdır.

Bu kılavuzda kullanılan tüm diğer ürün adları ilgili sahiplerinin mülküdür ve Onaylanmıştır.

## Yönetmelik & Güvenlik Uyarıları

*Bu ek, Projektörünüzün genel uyarılarını listelemektedir.*

### FCC uyarısı

Bu cihaz test edilmiş ve FCC Kurallarının 15.Bölümü uyarınca, B Sınıfı dijital cihazlarla ilgili kısıtlamalara uygun olduğu tespit edilmiştir. Bu kısıtlamalar, evsel tesisatta zararlı parazitlere karşı uygun koruma sağlamak üzere tasarlanmıştır. Bu cihaz radyo frekansı enerjisi oluşturur, kullanır ve yayabilir ve üreticisinin talimatlarına uygun biçimde kurulmaz ve kullanılmazsa, radyo iletişimine zararlı parazitlere neden olabilir.

Ancak, belirli tesisatlarda parazit oluşmayacağına dair bir garanti verilmez. Bu aygıt radyo ve televizyon alıcılarında, cihazın kapatılması ve açılması ile anlaşılacak zararlı parazitlerin oluşmasına neden olursa, kullanıcı aşağıdaki önlemleri uygulayarak parazitleri gidermeyi deneyebilir:

- Alış antenini yeniden yönlendirin veya yeniden konumlandırın.
- Cihaz ile alıcı arasındaki mesafeyi artırmak.
- Cihazı, alıcının bağlı olduğu devreden farklı bir devredeki çıkış noktasına bağlamak.
- Yardım için bayi veya deneyimli bir radyo / televizyon teknisyenine danışmak.

### **Uyarı: Blendajlı kablolar**

Diğer hesaplama cihazlarına giden tüm bağlantılar, FCC yönetmelikleriyle uyumluluk sağlamak üzere blendajlı kabloları kullanılarak yapılmalıdır.

### **Dikkat**

Üretici tarafından açıkça onaylanmayan değişiklikler veya modifikasyonlar, kullanıcının Federal İletişim Komisyonu tarafından verilen projektörü kullanma yetkisini geçersiz kılabilir.

### **Çalıştırma koşulları**

Bu cihaz FCC Yönetmeliğinin 15. bölümüne uygundur. Kullanımı aşağıda belirtilen iki koşula bağlıdır:Kullanımı aşağıda belirtilen iki koşula bağlıdır:

1. Bu cihaz zararlı parazitlere neden olmaz ve
2. Vu cihaz, istenmeyen işleme neden olabilecek parazitler dahil, alınan tüm parazitleri kabul etmelidir.

### **Uyarı: Kanadalı kullanıcılar**

Bu B Sınıfı dijital cihaz Canadian ICES-003 ile uyumludur.

### **Remarque à l'intention des utilisateurs canadiens**

Cet appareil numérique de la classe B est conforme a la norme NMB-003 du Canada.

### **AB ülkeleri için Uyumluluk Beyanati**

- EMC Direktifi 2014/30/EU
- Düşük Voltaj Direktifi 2014/35/EU
- (Kırmızı) 2014/53/EU (ürün RF işlevine sahipse)
- RoHS Direktifi 2011/65/EU

#### **İmha talimatları**



Atarken bu elektronik cihazı çöpe atmayın. Kirliliği en aza indirmek ve global çevrenin korunmasını sağlamak için, lütfen bunu geri dönüştürün.

## Güvenlik uyarısı



## UYARI

- Bu ürün, IEC 60825-1:2007 Sınıf 2 olarak sınıflandırılmıştır ve ayrıca 24 Haziran 2007 tarihli Lazer Bildirimi No. 50 hariç 21 CFR 1040.10 ve 1040.11'e uygundur. IEC 60825-1:2014:SINIF 1 LAZER ÜRÜNÜ – RİSK GRUBU 2
- Açıklayıcı etikette tüm lazer gücü bilgileri gösterilmektedir.
- Bu projektör dahili Sınıf 4 lazer modülüne sahiptir. Sökme ve değişiklik yapma çok tehlikelidir ve kesinlikle denmemelidir.
- Kullanıcı kılavuzunda özellikle belirtilmeyen kullanım veya ayar lazer radyasyonuna maruz kalma riskini doğurur.
- Lazer radyasyonuna maruz kalma hasarına dene olabileceğinden projektörü açmayın veya sökmeyin.
- Projektör açıkken ışına bakmayın. Parlak ışık kalıcı göz hasarına neden olabilir.
- Projektörü açarken projeksiyon mesafesi içinde merceğe bakan kimse olmadığından emin olun.
- Kontrol, ayar veya kullanım prosedürüne uyulmaması lazer radyasyonuna maruz kalmayla hasara neden olabilir.
- Sınıf 2'de erişilebilir emisyon sınırlarının aşılmasıyla lazer ve tali radyasyona maruz kalma olasılığını önleme önlemleriyle ilgili net uyarılar dahil olmak üzere montaj, kullanım ve bakım için yeterli talimatlar.
- Bu projektör, IEC 60825-1:2007 ve CFR 1040.10 ve 1040.11'e uygun Sınıf 2 lazer aygıtıdır.
- Sınıf 2 lazer ürünü, Işına Bakmayın.
- Bu projektör dahili Sınıf 4 lazer modülüne sahiptir. Sökme ve değişiklik yapma çok tehlikelidir ve kesinlikle denmemelidir.
- Kullanıcı kılavuzunda özellikle belirtilmeyen kullanım veya ayar lazer radyasyonuna maruz kalma riskini doğurur.
- Lazer radyasyonuna maruz kalma hasarına dene olabileceğinden projektörü açmayın veya sökmeyin.
- Projektör açıkken ışına bakmayın. Parlak ışık kalıcı göz hasarına neden olabilir.
- Kontrol, ayar veya kullanım prosedürüne uyulmaması lazer radyasyonuna maruz kalmayla hasara neden olabilir.
- Sınıf 2'de erişilebilir emisyon sınırlarının aşılmasıyla lazer ve tali radyasyona maruz kalma olasılığını önleme önlemleriyle ilgili net uyarılar dahil olmak üzere montaj, kullanım ve bakım için yeterli talimatlar.

# Güvenlik uyarısı

## WXGA



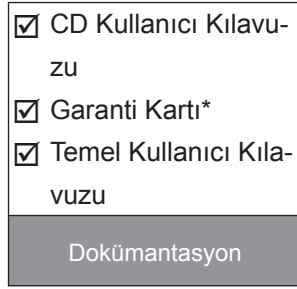
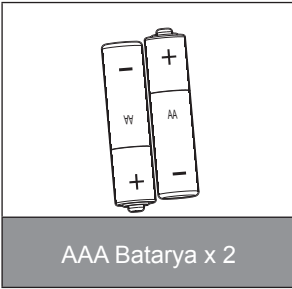
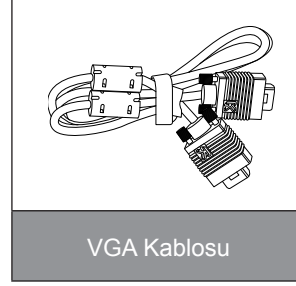
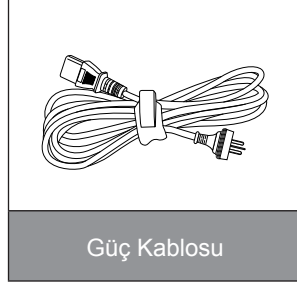
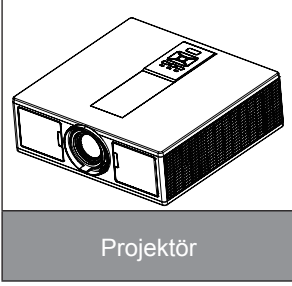
- Bu ürün, IEC 60825-1:2007 Sınıf 3R olarak sınıflandırılmıştır ve ayrıca 24 Haziran 2007 tarihli Lazer Bildirimi No. 50 hariç 21 CFR 1040.10 ve 1040.11'e uygundur. IEC 60825-1:2014: SINIF 1 LAZER ÜRÜNÜ – RİSK GRUBU 2
- Açıklayıcı etikette tüm lazer gücü bilgileri gösterilmektedir.
- Bu projektör dahili Sınıf 4 lazer modülüne sahiptir. Sökme ve değişiklik yapma çok tehlikelidir ve kesinlikle denememelidir.
- Kullanıcı kılavuzunda özellikle belirtilmeyen kullanım veya ayar lazer radyasyonuna maruz kalma riskini doğurur.
- Lazer radyasyonuna maruz kalma hasarına dene olabileceğinden projektörü açmayın veya sökmeyin.
- Projektör açıkken ışına bakmayın. Parlak ışık kalıcı göz hasarına neden olabilir.
- Projektörü açarken projeksiyon mesafesi içinde merceğe bakan kimse olmadığından emin olun.
- Kontrol, ayar veya kullanım prosedürüne uyulmaması lazer radyasyonuna maruz kalmayla hasara neden olabilir.
- Sınıf 3R'de erişilebilir emisyon sınırlarının aşılmasıyla lazer ve tali radyasyona maruz kalma olasılığını önleme önlemleriyle ilgili net uyarılar dahil olmak üzere montaj, kullanım ve bakım için yeterli talimatlar.
- Bu projektör, IEC 60825-1:2007 ve CFR 1040.10 ve 1040.11'e uygun Sınıf 3R lazer aygıtıdır.
- Sınıf 3R lazer ürünü, Işına Bakmayın.
- Bu projektör dahili Sınıf 4 lazer modülüne sahiptir. Sökme ve değişiklik yapma çok tehlikelidir ve kesinlikle denememelidir.
- Kullanıcı kılavuzunda özellikle belirtilmeyen kullanım veya ayar lazer radyasyonuna maruz kalma riskini doğurur.
- Lazer radyasyonuna maruz kalma hasarına dene olabileceğinden projektörü açmayın veya sökmeyin.
- Projektör açıkken ışına bakmayın. Parlak ışık kalıcı göz hasarına neden olabilir.
- Kontrol, ayar veya kullanım prosedürüne uyulmaması lazer radyasyonuna maruz kalmayla hasara neden olabilir.
- Sınıf 3R'de erişilebilir emisyon sınırlarının aşılmasıyla lazer ve tali radyasyona maruz kalma olasılığını önleme önlemleriyle ilgili net uyarılar dahil olmak üzere montaj, kullanım ve bakım için yeterli talimatlar.



# GİRİŞ

## Pakete Genel Bakış

Aşağıda listelenen tüm parçaların kutuda olduğundan emin olmak için paketi açın ve kutunun içindekileri inceleyin. Eğer herhangi bir şey yoksa, lütfen en yakındaki müşteri hizmetleri merkezi ile temasa geçiniz.

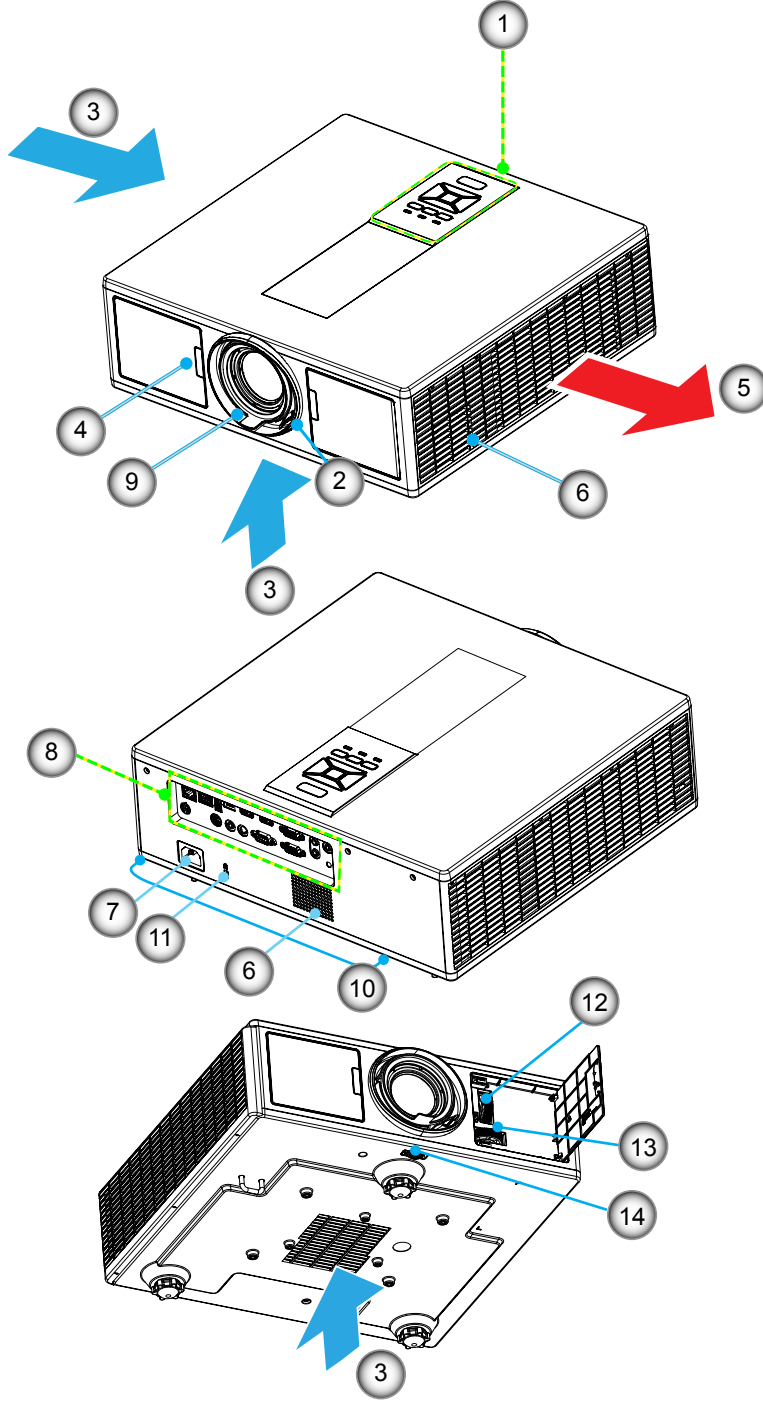


**Not:** \* Avrupa garanti bilgileri için lütfen adresini ziyaret edin  
Her Ülkedeki farklı uygulamalar nedeniyle, bazı bölgelerde farklı aksesuarlar bulunabilir.

# GİRİŞ

## Ürüne Genel Bakış

### Ana Ünite



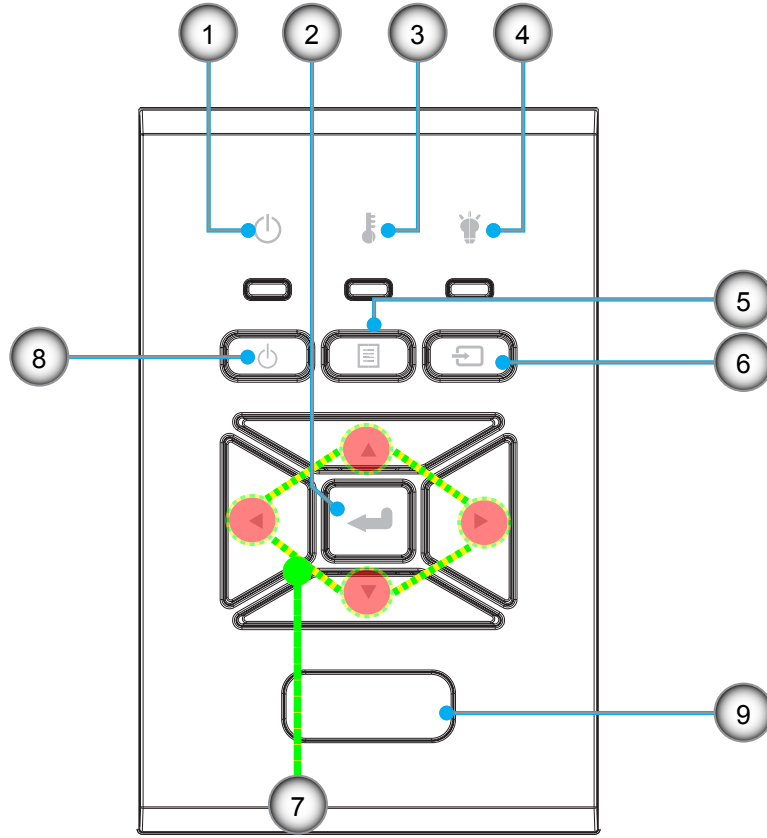
**Not:** Projektörün giriş veya çıkış hava boşluklarını engellemeyin.

Hayır	Öge
1.	Tuş Takımı
2.	Odak Halkası
3.	Havalandırma (giriş)
4.	IR Alıcıları
5.	Havalandırma (çıkış)
6.	Hoparlörler
7.	Güç Soketi

Hayır	Öge
8.	Giriş/Çıkış Bağlantıları
9.	Mercek
10.	Yükseklik Ayarlama Ayağı
11.	Kensington Kilidi
12.	Lens değişimi (Dikey)
13.	Lens değişimi (Yatay)
14.	Mercek kilidi

# GİRİŞ

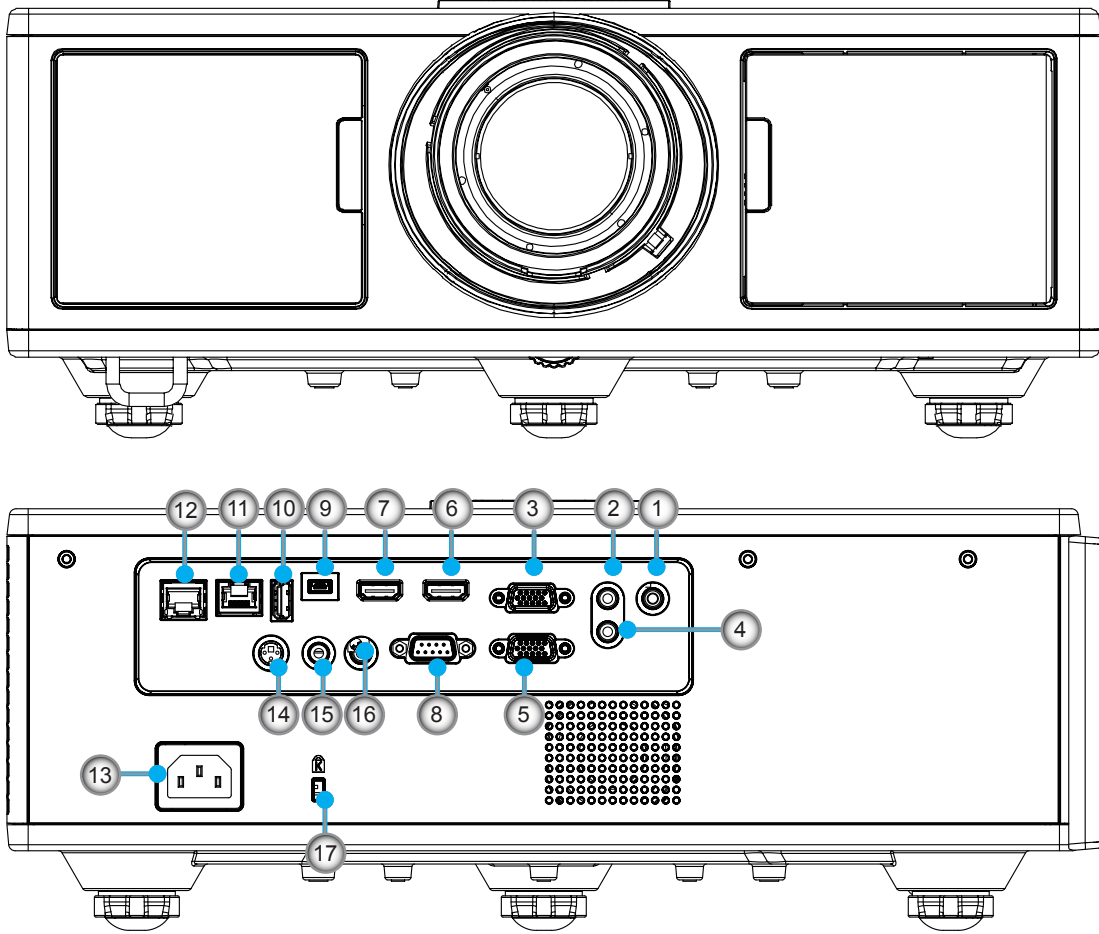
## Kontrol Paneli



Hayır	Öge	Hayır	Öge
1.	Açık/Bekleme LED'i	6.	Kaynak
2.	Enter	7.	Dört Yönlü Seçme Tuşları
3.	Sıcaklık-LED'i	8.	Güç/Bekleme düğmesi
4.	Lamba LED'i	9.	IR Alıcıları
5.	Menü		

# GİRİŞ

## Bağlantılar



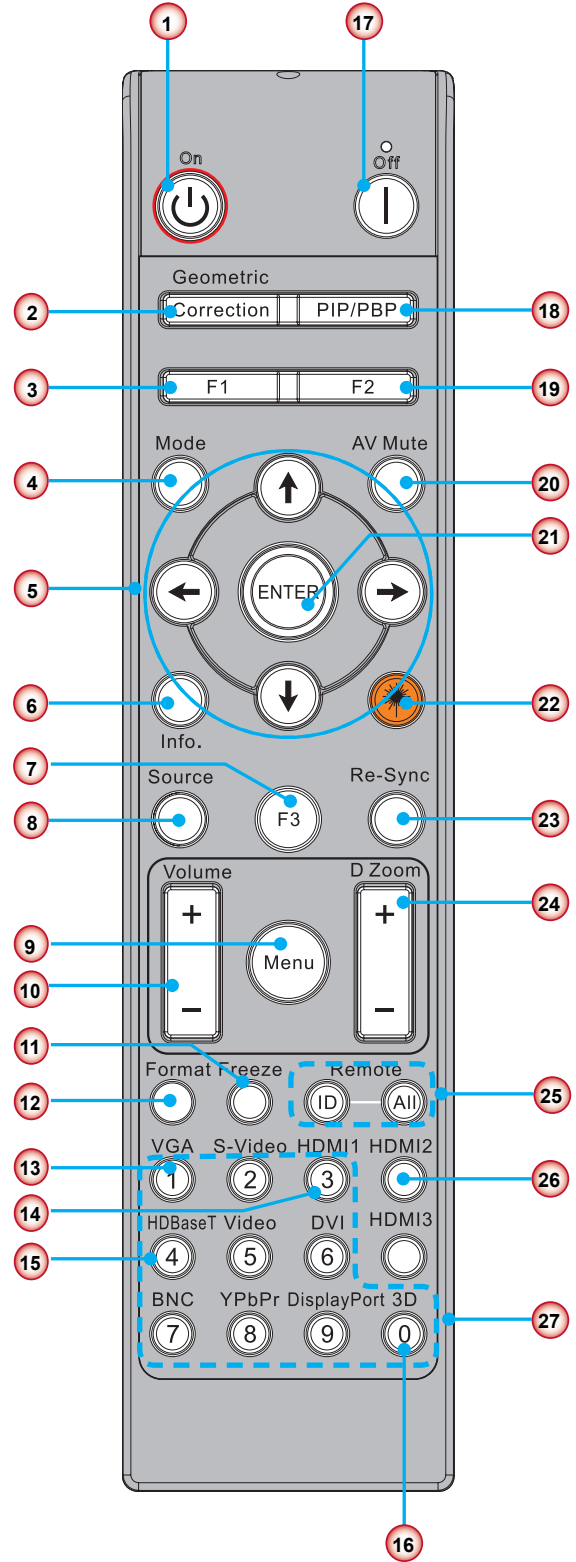
Hayır	Öge
1.	Mikrofon konektörü
2.	Ses Girişi konektörü
3.	VGA Girişi/YPbPr konektörü
4.	Ses Çıkışı konektörü
5.	VGA Çıkışı konektörü
6.	HDMI 1 Konektörü
7.	HDMI 2/MHL Konektörü
8.	RS232C Konektörü
9.	USB-B mini konektörü
10.	USB Güç Çıkışı (5 V ---1.5 A) Konektörü

Hayır	Öge
11.	HDBaseT konektörü (Modele Bağlı Olarak)
12.	RJ45
13.	Güç Soketi
14.	Üç Boyut Senk Çıkışı (5V) Konektörü
15.	Kablolu Uzaktan Kumanda konektörü
16.	12 V Tetik konektörü
17.	Kensington Kilidi

# GİRİŞ

## Uzaktan Kumanda

Hayır	Öğe
1.	Güç açma Projektörü çalıştırın.
2.	Geometrik Düzeltme Geometrik Düzeltme menüsünü başlatın.
3.	F1: Test Deseni Bir test deseni görüntülenir.
4.	Görüntü Modu Ekran modunu seçin.
5.	Dört Yönlü Seçme Tuşları Öğeleri seçmek veya ayarları yapmak için.
6.	Bilgi Projektör bilgilerini gösterin.
7.	F3: Renk Eşleştirme Renk Eşleştirme ayarı menüsünü başlatın.
8.	Giriş kaynağı seçimi Bir giriş sinyali seç.
9.	Menu (Menü) OSD menüsünü başlatın. OSD'den çıkmak için "Menü"ye tekrar basın.
10.	Ses Seviyesi Kontrolü +/- Ses seviyesini artırın/azaltın.
11.	Dondur Yansıtılan görüntüyü dondurun.
12.	Biçim Projektör biçimini seçin.
13.	VGA VGA kaynağına geçin.
14.	HDMI 1 HDMI 1 kaynağına geçin.
15.	HDBaseT (Modele Bağlı Olarak) HDBaseT kaynağına geçin.
16.	3D 3B kaynağına geçin.
17.	Güç Kapanma Projektörü kapatın.
18.	PIP/PBP Menüsü PIP/PBP menüsünü başlatın.
19.	F2: LAN Ayarları LAN Ayarı Menüsünü başlatın.



**Not:** Bu özellikleri desteklemeyen modeller için bazı tuşların işlevi olmayabilir.

# KURULUM VE YÜKLEME

Hayır	Öge
20.	AV Sessiz Ses ve videoyu anlık olarak kapatır/açar.
21.	Enter Öge seçiminizi onaylayın.
22.	Lazer Lazer işaretçi olarak kullanın.
23.	Yeniden-Senk Projektörü otomatik olarak giriş kaynağına senkronize eder.
24.	Dijital zoom -/+ Yansıtılan görüntüyü yakınlaştırın/uzaklaştırın.
25.	Uzaktan Kumanda Kimliği/Tümünü uzaktan kumanda et Uzaktan denetim kimliği oluşturun.
26.	HDMI 2 HDMI 2 kaynağına geçin.
27.	Sayısal tuş takımı (0 ~ 9) "0 ~ 9" sayısal tuş takımı sayısı olarak kullanın.

# KURULUM VE YÜKLEME

## Veri için IR Kodu tablosu

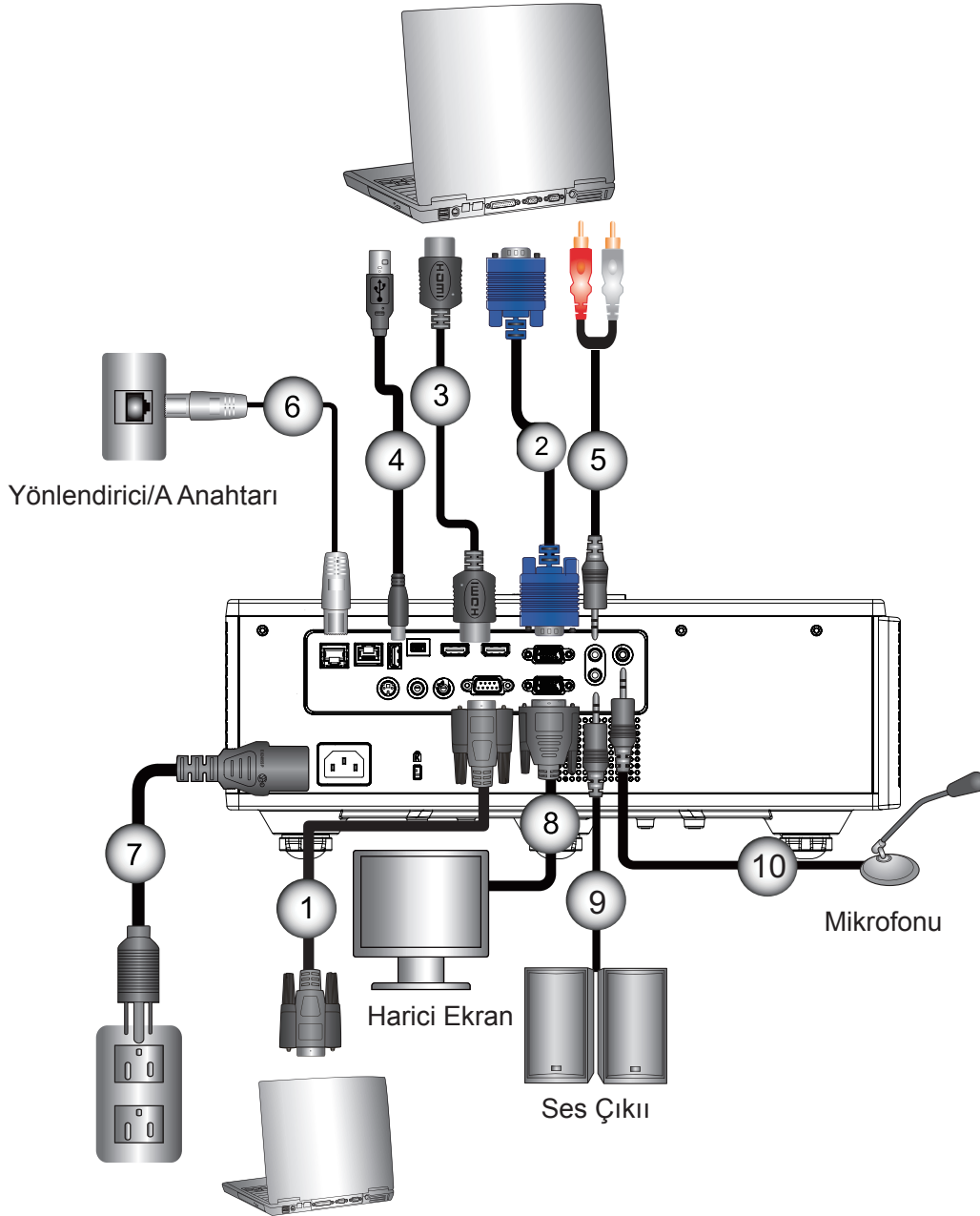
Tuş	Açıklama	32CD	
		Anahtar kodu	yazdırma tuşu tanımı
1	Güç Kapanma	2E	Kapalı
2	Güç açma	2	Açık
3	PIP/PBP Menüsü	78	PIP/PBP
4	Keystone	7	Geometrik Düzeltme
5	İşlev 2	27	F2
6	İşlev 1	26	F1
7	Görüntüleme modu menüsü açma/kapatma	95	Mod
8	Ekran menüsü açıkken ekran menüsü için Yukarı tuşu	C6	Yukarı ok
9	AV Sessiz	3	AV Sessiz
10	Ekran menüsü açıkken ekran menüsü için Sol tuşu	C8	Sol ok
11	Enter	C5	Enter
12	Ekran menüsü açıkken ekran menüsü için Sağ tuşu	C9	Sağ ok
13	Bilgi	25	Info. (Bilgi)
14	Ekran menüsü açıkken ekran menüsü için Aşağı tuşu	C7	Aşağı ok
15	Lazer işaretleyici tetikleyici, lazer yaymak için basın	N/A	Lazer
16	Ekran menüsü kapalı olduğunda giriş kaynağı seçimi	18	Kaynak
17	İşlev 3	66	F3
18	Ekran menüsü kapalıyken faz, izleme, boyut, konum için otomatik ayar	4	Yeniden-Senk
19	Ekran menüsünü açma/kapatma.	88	Menu (Menü)
20	Ses Seviyesi Kontrolü +	9	Ses +
21	Ses Seviyesi Kontrolü -	0C	Ses -
22	D Oda +	8	D Yakınlaştır +
23	D Oda -	0B	D Yakınlaştır -
24	Biçim	15	Biçim
25	Dondur	6	Dondur
26	Mod 1 ~ 99	3201~ 3299	
27	Tümü	32CD	
28	VGA1 giriş kaynağını seçin	8E	1/VGA1
30	HDMI1 giriş kaynağını seçin	16	3/HDMI1
31	HDMI2 giriş kaynağını seçin	9B	HDMI2
32	HDBasT giriş kaynağını seçin	70	4/HDBaseT
38	3D Menüsü	89	0/3D
39	HDMI3 (Yazılım Kilidi)	98	HDMI3
40	İşlev 3	66	F3

# KURULUM VE YÜKLEME

## Kaynağın Projektöre Bağlanması Bilgisayarı/Dizüstünü bağlayın

**Not:**

Her ülkedeki farklı uygulamalar nedeniyle, bazı bölgelerde farklı aksesuarlar bulunabilir.  
(\* İsteğe bağlı aksesuar.



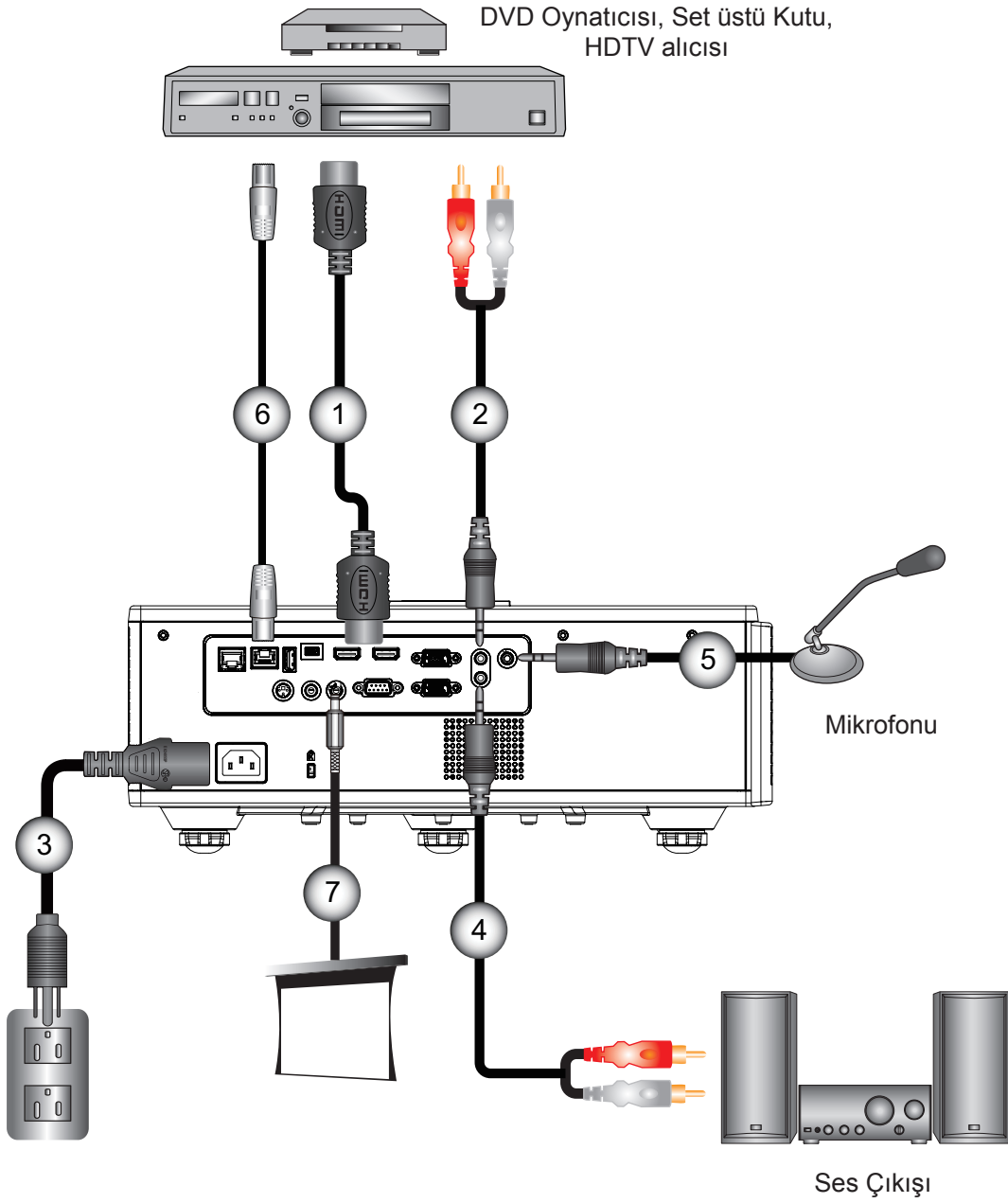
Hayır	Öge
1.	RS232 Kablosu
2.	VGA Kablosu
3.	HDMI Kablosu
4.	USB Kablosu
5.	Ses Girişi Kablosu

Hayır	Öge
6.	RJ45 Kablo
7.	Güç Kodu
8.	VGA Çıkışı Kablosu
9.	Ses Çıkışı Kablosu
10.	Mikrofon Kablosu



# KURULUM VE YÜKLEME

## Video Kaynaklarına Bağlama



Hayır	Öğe
1.	HDMI Kablosu
2.	Ses Girişi Kablosu
3.	Güç Kodu
4.	Ses Çıkışı Kablosu

Hayır	Öğe
5.	Mikrofon Kablosu
6.	RJ-45 kablosu (Cat5 kablosu)
7.	12 V DC Jakı

### Not:

Her ülkedeki farklı uygulamalar nedeniyle, bazı bölgelerde farklı aksesuarlar bulunabilir.  
(\* İsteğe bağlı aksesuar.

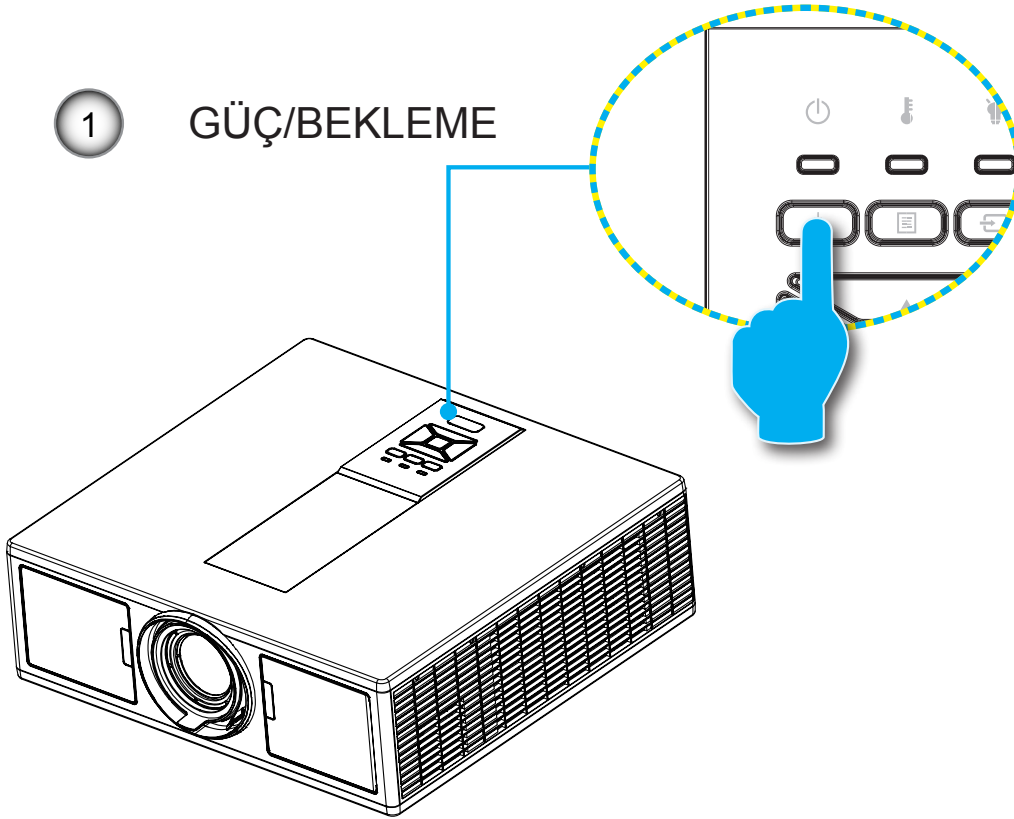
# KURULUM VE YÜKLEME

## Projektörün Gücünü Açma/Kapatma

### Projektörün Gücünü Açma

1. Güç kablosu ve sinyal kablosunu sıkıca takın. Bağlandığında, GÜÇ/BEKLEMEDE LED'i Kırmızı renkte yanar.
2. Projektörün tepesinde bulunan veya uzaktan kumanda üzerindeki "U" düğmesine basarak lambayı açın. Bu esnada GÜÇ/BEKLEME LED'i Mavi olur. ①  
Başlangıç ekranı, yaklaşık 6 saniye içerisinde gösterilecektir.
3. Ekran üzerinde göstermek istediğiniz kaynağınızı açın ve bağlayın (bilgisayar, dizüstü bilgisayar, video oynatıcı, vb.). Projektör kaynağı otomatik olarak algılar.
  - ▶ Aynı anda birden fazla kaynak bağlarsanız lütfen girişler arasında geçiş yapmak için kontrol panelindeki "INPUT" düğmesine basın.

**Not:** Güç modu bekleme modundayken (güç tüketimi < 0,5 W), projektör bekleme modundayken VGA çıkışı/Kablolu uzaktan/LAN devre dışı kalır. Ses çıkışı düz geçiş her zaman bekleme modunda etkindir. HDBaseT kontrolü her zaman bekleme modunda devre dışıdır.

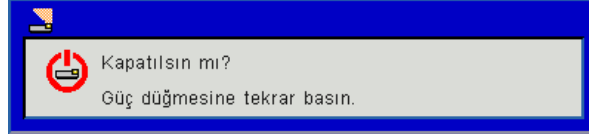


**Not:** İlk önce projektörü açın ve daha sonra sinyal kaynaklarını seçin.

# KURULUM VE YÜKLEME

## Projektörü Kapatma

1. Projektörü kapatmak için uzaktan kumanda veya kontrol paneli üzerindeki “U” düğmesine basın. Ekranda aşağıdaki mesaj görüntülenir.



- Onaylamak için yeniden “U” düğmesine basın, aksi halde mesaj 10 saniye sonra kaybolur. “U” düğmesine ikinci defa bastığınızda fan sistemi soğutmaya başlar ve kapanır.
2. Soğutma fanları soğutma çevriminin tamamlanması için yaklaşık 4 saniye çalışmaya devam eder ve GÜÇ/BEKLEMEDE LED’i Kırmızı Renkte yanıp söner. GÜÇ/BEKLEMEDE LED’i sürekli Kırmızı renkte yandığında, projektör bekleme moduna geçmiş durumdadır. Projektörü yeniden açmak isterseniz, projektörün soğutma döngüsünü tamamlayıp bekleme moduna girmesini beklemelisiniz. Bekleme moduna girdiğinde, projektörü yeniden başlatmak için yalnızca “U” düğmesine basın.
  3. Güç kablosunu elektrik fişi ve projektörden sökün.

## Uyarı Göstergesi

### LED ışıklı mesajları

Uyarı göstergeleri (aşağıya bakınız) yandığında, projektör otomatik olarak kapanacaktır:

- ❖ “LAMP” LED göstergesi kırmızı yanar ve/veya “TEMP” LED göstergesi kırmızı yanarsa.
- ❖ “SCKLK” LED göstergesi kırmızı yana. Bu, projektörün fazla ısındığını gösterir. Normal koşullar altında, projektör tekrar açılabilir.
- ❖ “TEMP” LED göstergesi kırmızı yanıp söner.

Güç kablosunu projektörden çıkarıp 30 saniye bekleyin ve tekrar deneyin. Uyarı göstergesi tekrar yanarsa, yardım için lütfen en yakın servis merkezinizle temasa geçin.

Mesaj	U Güç LED’i		Sıcaklık-LED’i	Lamba LED’i
	Kırmızı	Mavi	Kırmızı	Kırmızı
Bekleme Durumu (LAN kapalı)	Açık			
Bekleme Durumu (LAN açık)	Açık	Açık		
Güç açma		Açık		
Isınıyor	Yanıp sö-nüyor			
Hata (Güç İyi NG)			Açık	Açık
Hata (Fan arızası)			Yanıp sö-nüyor	
Hata (Aşırı Sıcaklık)			Açık	
Hata (LD arızası)				Açık

# KURULUM VE YÜKLEME

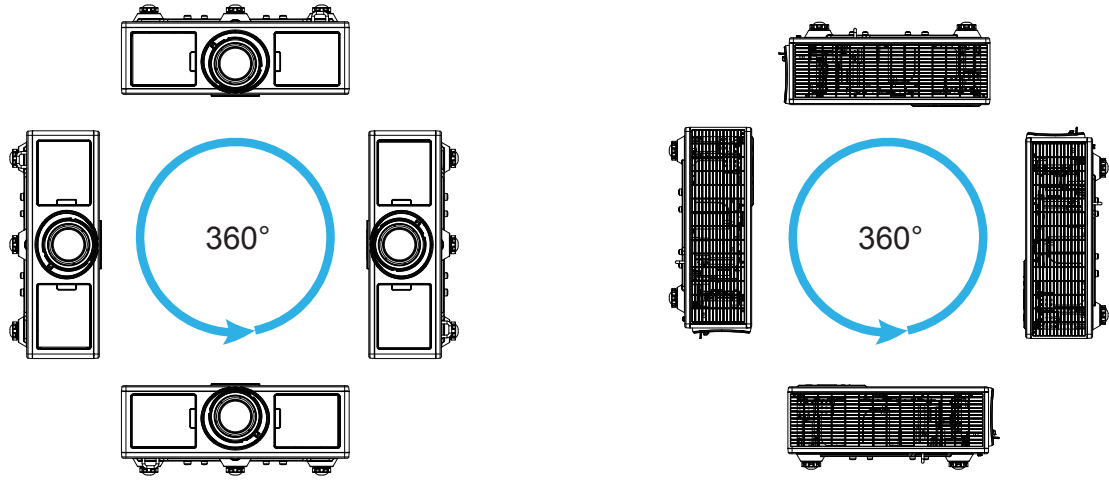
## Projektör konumunu ayarlama

Projektör için bir konum seçerken, ekranınızın boyutu ve şeklini, elektrik prizlerinizin yerlerini ve projektör ve ekipmanınızın geri kalanı arasındaki mesafeyi dikkate alın. Şu talimatları izleyin:

Projektörü ekrana doğru bir açıyla düz bir zemine yerleştirin. Projektör yansıtma ekranından en az 1,30 m (4,26 feet) uzakta olmalıdır.

Projektörü ekrandan istenen mesafeye konumlandırın. Projektörün merceğinden ekrana olan mesafe, yakınlaştırma ayarı ve video formatı yansıtılan görüntünün boyutun belirler.

360 derece serbest yönlendirmeli çalışma



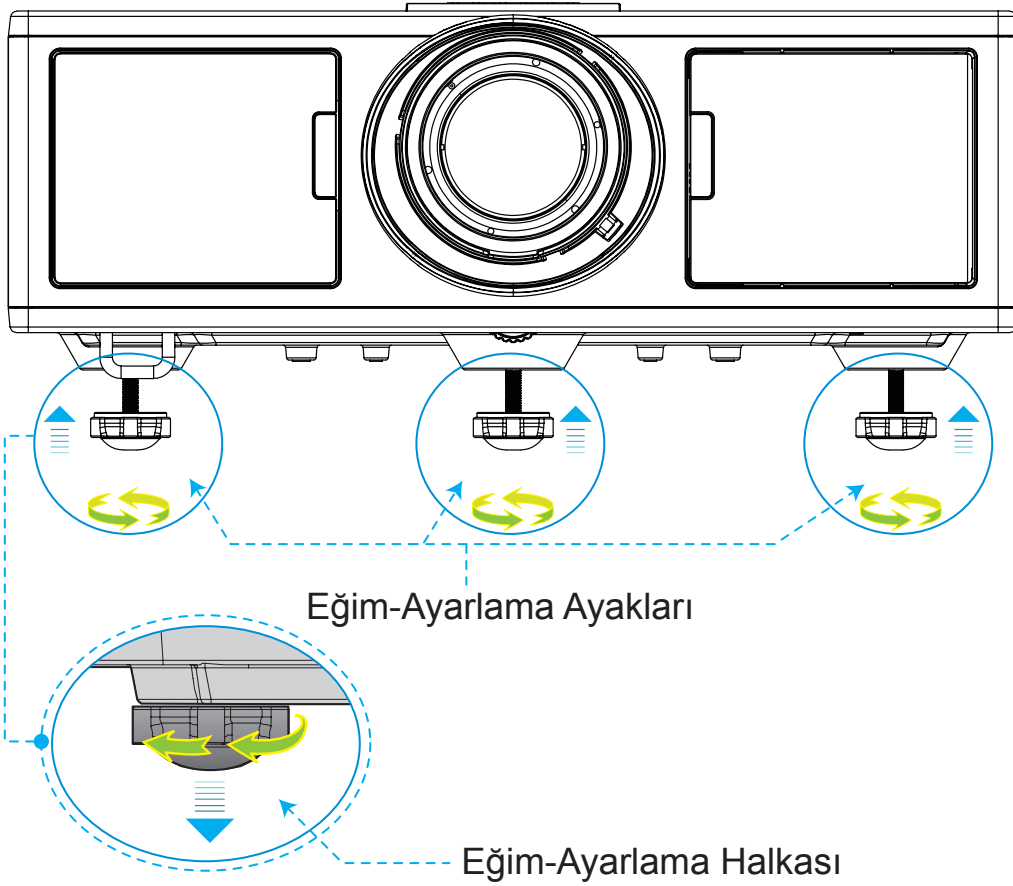
# KURULUM VE YÜKLEME

## Yansıtılan Görüntüyü Ayarlama

### Projektör Yüksekliğini Ayarlama

Projektör, görüntü yüksekliğini ayarlamak için yükseltici ayaklar ile donatılmıştır.

1. Projektörün alt tarafında bulunan ayarlamak istediğiniz ayarlanabilir ayağı bulun.
2. Projektörü kaldırmak için, ayarlanabilir halkayı saat yönünde, indirmek içinse saat yönünün aksine çevirin. Gerekirse geri kalan ayaklar için de aynı işlemi tekrarlayın.

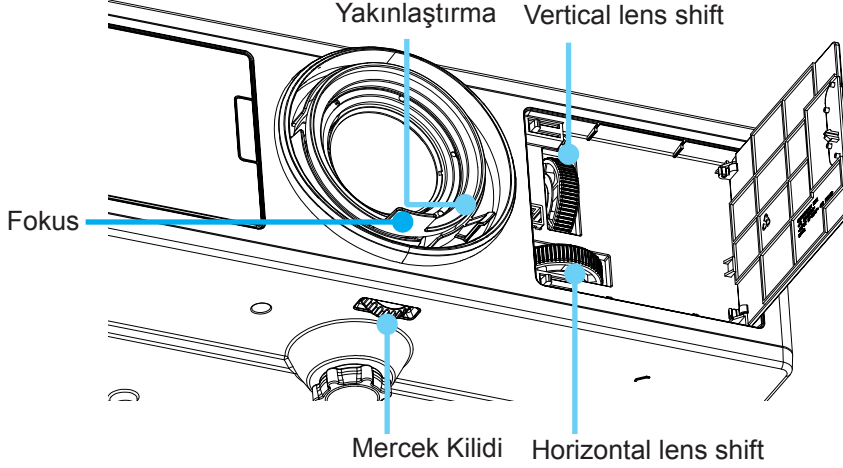


# KURULUM VE YÜKLEME

## Büyütme ve Odaklama

1. Görüntü boyutunu ayarlamak için büyütme halkasını saat yönünde ya da saat yönü tersinde çevirerek yansıtılan görüntü boyutunu artırın veya azaltın.
2. Odaklamayı ayarlamak için görüntü keskin ve okunabilir oluncaya kadar odaklama halkasını saat yönünde veya saat yönü tersinde çevirin.

Projektör 4,27 ~ 25,59 fit (1,3 ~ 7,8 metre) mesafede (lensten duvara) odaklama yapabilir.

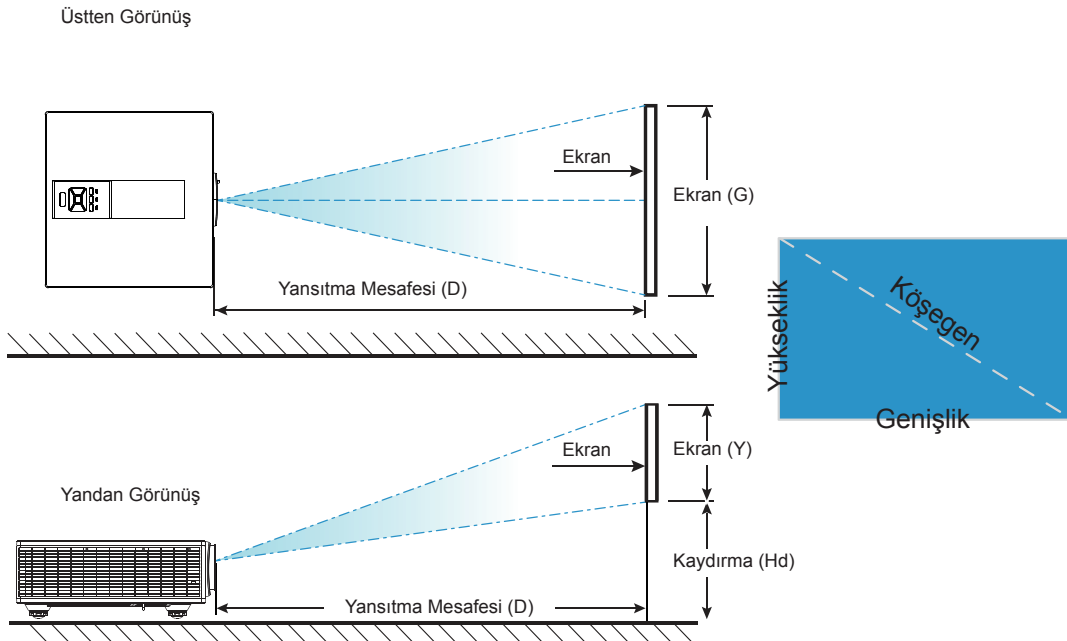


## Projeksiyon Görüntü Boyutunu Ayarlama (Çapraz)

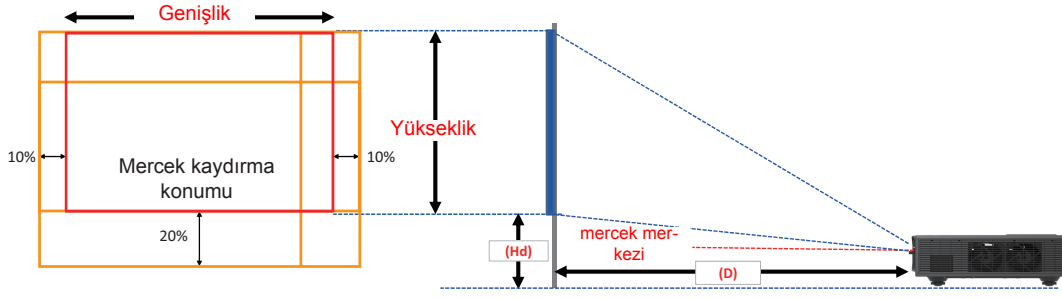
❖ Projeksiyon Görüntüsü Boyutu 36" - 300" (1,09 - 9,09 metre).

1. Projektörün yan ön kapağını açın.
2. Mercek kaydırma ayarını gerçekleştirmeden önce mercek kilidini açın.
3. Merceği kaydırmak için dikey/yatay mercek kaydırma düğmesini çevirin.
4. Merceği yerine kilitlemek için mercek kilidini saat yönünde çevirin.  
(Mercek kaydırma düğmesi yine de döndürülebilir.)
5. Projektörün ön yan kapağını kapatın.

**Not:** Mercek kaydırma darbesi eşkenar üçgen olarak tasarlanmıştır, mercek yatay olarak orta konumda olduğunda mercek dikey olarak en yüksek noktaya kaydırılabilir.



# KURULUM VE YÜKLEME



	Dikey Kaydırma Aralığı (Vs)	Yatay Kaydırma Aralığı (Hs)
XGA	10%	±10%
WXGA	20%	±10%
1080p	25%	±10%
WUXGA	20%	±10%

Görüntü Ofseti													
	görüntü boyutu	Ekran Boyutu G x Y				Yansıtma Mesafesi (D)				Kaydırma (Hd)			
	inç.	cm		inç.		cm		inç.		cm		inç.	
	Köşegen	Genişlik	Yükseklik	Genişlik	Yükseklik	Geniç	Uzak	Geniç	Uzak	Geniç	Uzak	Geniç	Uzak
<b>XGA 4:3</b>	30"	60,7	40,0	23,9	15,7	NA	120,2	NA	47,3	2,3	2,3	0,9	0,9
	100"	202,3	135,0	79,7	53,1	250,9	400,6	98,8	157,7	7,6	7,6	3,0	3,0
	150"	303,5	202,0	119,5	79,5	376,3	600,9	148,2	236,6	11,4	11,4	4,5	4,5
	200"	404,7	269,0	159,3	105,9	501,8	801,2	197,6	315,4	15,2	15,2	6,0	6,0
	250"	505,8	337,0	199,1	132,7	627,2	NA	246,9	NA	19,1	19,1	7,5	7,5
	300"	607,0	404,0	239,0	159,1	752,7	NA	296,3	NA	22,9	22,9	9,0	9,0

Görüntü Ofseti													
	görüntü boyutu	Ekran Boyutu G x Y				Yansıtma Mesafesi (D)				Kaydırma (Hd)			
	inç.	cm		inç.		cm		inç.		cm		inç.	
	Köşegen	Genişlik	Yükseklik	Genişlik	Yükseklik	Geniç	Uzak	Geniç	Uzak	Geniç	Uzak	Geniç	Uzak
<b>WXGA 16:10</b>	30"	65,0	40,0	25,6	15,7	NA	130,7	NA	51,4	10,1	10,1	4,0	4,0
	100"	215,0	135,0	84,6	53,1	270,9	432,2	106,7	170,1	33,7	33,7	13,3	13,3
	150"	323,0	202,0	127,2	79,5	407,0	649,2	160,2	255,6	50,5	50,5	19,9	19,9
	200"	431,0	269,0	169,7	105,9	543,1	866,3	213,8	341,1	67,3	67,3	26,5	26,5
	250"	539,0	337,0	212,2	132,7	679,1	NA	267,4	NA	84,1	84,1	33,1	33,1
	300"	646,0	404,0	254,3	159,1	814,0	NA	320,5	NA	101,0	101,0	39,8	39,8

# KURULUM VE YÜKLEME

Görüntü Ofseti													
	görüntü boyutu	Ekran Boyutu G x Y				Yansıtma Mesafesi (D)				Kaydırma (Hd)			
	inç.	cm		inç.		cm		inç.		cm		inç.	
	Köşegen	Geniş-lik	Yüksek-lik	Geniş-lik	Yüksek-lik	Geniþ	Uzak	Geniþ	Uzak	Geniþ	Uzak	Geniþ	Uzak
1080P 16:9	36"	80,0	45,0	31,5	17,7	NA	153,6	NA	60,5	13,5	13,5	5,3	5,3
	100"	221,0	125,0	87,0	49,2	265,2	424,3	104,4	167,1	37,4	37,4	14,7	14,7
	150"	332,0	187,0	130,7	73,6	398,4	637,4	156,9	251,0	56,0	56,0	22,0	22,0
	200"	443,0	249,0	174,4	98,0	531,6	850,6	209,3	334,9	74,7	74,7	29,4	29,4
	250"	554,0	311,0	218,1	122,4	664,8	NA	261,7	NA	93,4	93,4	36,8	36,8
	300"	664,0	374,0	261,4	147,2	796,8	NA	313,7	NA	112,1	112,1	44,1	44,1

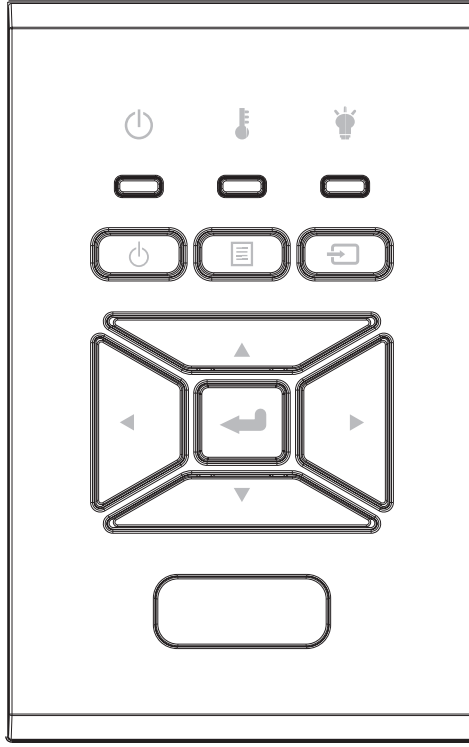
Görüntü Ofseti													
	görüntü boyutu	Ekran Boyutu G x Y				Yansıtma Mesafesi (D)				Kaydırma (Hd)			
	inç.	cm		inç.		cm		inç.		cm		inç.	
	Köşegen	Geniş-lik	Yüksek-lik	Geniş-lik	Yüksek-lik	Geniþ	Uzak	Geniþ	Uzak	Geniþ	Uzak	Geniþ	Uzak
WUXGA 16:10	36"	78,0	49,0	30,7	19,3	NA	149,8	NA	59,0	9,7	9,7	3,8	3,8
	100"	215,0	135,0	84,6	53,1	258,0	412,8	101,6	162,5	26,9	26,9	10,6	10,6
	150"	323,0	202,0	127,2	79,5	387,6	620,2	152,6	244,2	40,4	40,4	15,9	15,9
	200"	431,0	269,0	169,7	105,9	517,2	827,5	203,6	325,8	53,9	53,9	21,2	21,2
	250"	539,0	337,0	212,2	132,7	646,8	NA	254,6	NA	67,3	67,3	26,5	26,5
	300"	646,0	404,0	254,3	159,1	775,2	NA	305,2	NA	80,8	80,8	31,8	31,8

❖ Bu tablo, yalnızca kullanıcı referansı içindir.



# KULLANIZI KONTROLLERİ

## Kontrol Panelinin Kullanımı



Ad	Açıklama
Güç	18. ve 19. sayfadaki "Projektörün Gücünü Açma/Kapama" bölümüne bakın.
Enter	Seçili öğeyi onaylayın.
GİRİŞ	Bir giriş sinyali seç
MENÜ	Ekran menüsünü (OSD) başlatın. OSD'den çıkmak için "MENÜ"ye tekrar basın.
Dört Yönlü Seçme Tuşları	Öğeleri seçmek ve seçiminize ayarlamalar yapmak için ▲▼◀▶ tuşlarını kullanın.
LAMBA LED'i	Projektör ışık kaynağının LED göstergesine bakın.
SICAKLIK-LED'i	Projektör sıcaklık durumu LED göstergesine bakın.
AÇIK/BEKLEME-DE LED'i	Projektör güç durumu LED göstergesine bakın.

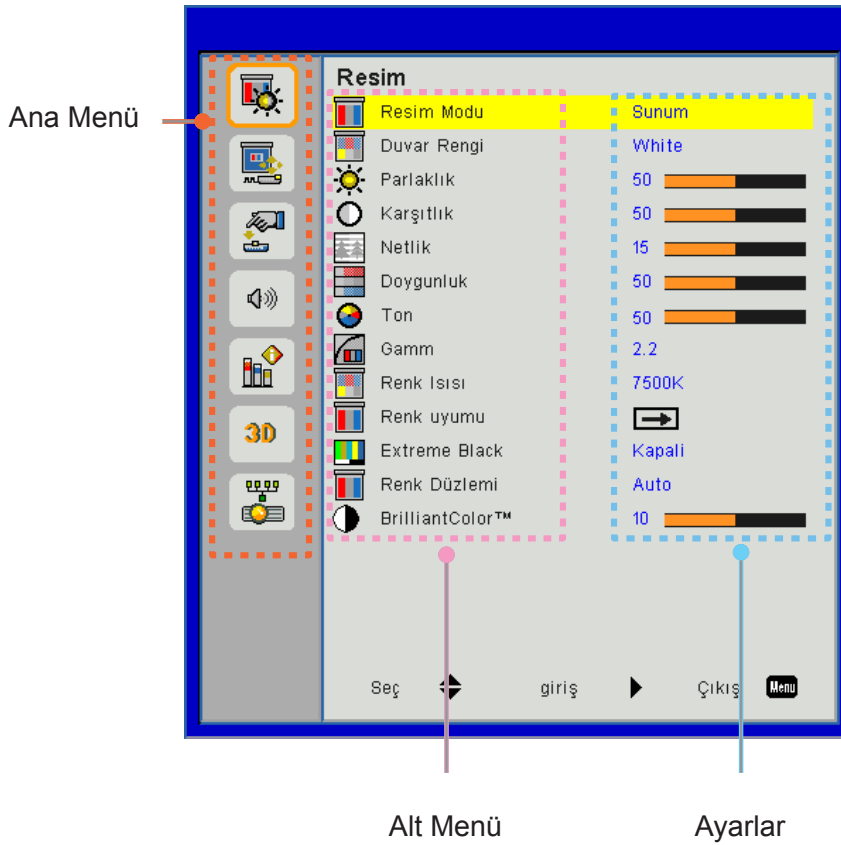
# KULLANIZI KONTROLLERİ

## Ekran üzeri Gösterim Menüleri

Projektör, görüntü ayarları yapmanız ve ayarları değiştirmenize imkan veren çok dilli Ekran üzeri Gösterim menülerine sahiptir.

### Nasıl kullanılır

1. OSD menüsünü açmak için, Uzaktan Kumanda veya Projektör Tuş takımı üzerindeki "Menü" ögesine basın.
2. OSD gösterildiğinde, ana menüden herhangi bir öge seçmek için ▲ ▼ tuşlarını kullanın. Belirli bir sayfada bir seçim yaparken, alt menüye girmek için ► ögesi veya "Enter" tuşuna basın.
3. İstenilen ögeyi seçmek için ▲ ▼ tuşlarını kullanın ve ◀▶ tuşuyla ayarları yapın.
4. Alt menüde ayarlanacak sonraki ögeyi seçin ve yukarıda açıklandığı gibi ayarlayın.
5. Onaylamak için "Enter" tuşuna basın.
6. Çıkmak için tekrar "Menü" ögesine basın. OSD menüsü kapanacak ve projektör yeni ayarları otomatik olarak kaydedecektir.



# KULLANIZI KONTROLLERİ

## Yapı

**Not:** Lütfen ekran göstergesi (OSD) menülerinin seçilen sinyal türü ve kullandığınız modele göre değiştiğini unutmayın.

Ana Menü	Alt Menü	Ayarlar	
Resim	Resim Modu	Parlak/Sunum/Film/sRGB/Harmanlama/DICOM SIM./Kullanıcı (Müşteri ayarları değiştirirse Renk Modunu Kullanıcı Modu Olarak Değiştir)	
	Duvar Rengi	Beyaz/Açık Sarı/Açık Mavi/Pembe/Koyu Yeşil	
	Parlaklık		
	Karşıtlık		
	Netlik		
	Doğgunluk	(Yalnızca VGA bileşen sinyali için)	
	Ton	(Yalnızca VGA bileşen sinyali)	
	Gamm	Film/Grafik/1.8/2.0/2.2/2.6/Kara Tahta/DICOM SIM	
	Renk Isısı	5500K/6500K/7500K/8500K/9500K	
	Renk uyumu	Beyaz/Kırmızı/Yeşil/Mavi/Deniz Mavisi/Macenta/Sarı Ton/Doğgunluk/Kazanım	
	Extreme Black	Açık/Kapalı	
	Renk Düzlemi	HDMI Girişi Değil: Otomatik/RGB/YUV HDMI Girişi: Otomatik/RGB(0 ~ 255)/RGB(16 ~ 235)/YUV	
	BrilliantColor™	1~10	
	Ekran	En-boy oranı	Otomatik/4:3/16:9/16:10
Faz			
Saat			
Yatay Konum			
Dikey Konum			
Dijital zoom			
Projeksiyon		Ön/Ön Tavan/Arka/Arka Tavan	
Geometrik Düzeltme		Dikey Anahtar Taşı	
		Y. Yastık	
		4 Köşe	Açık/Kapalı
		Izgara Rengi	Mor/Yeşil
		Sıfırla	Evet/Hayır
PIP-PBP Ayarları		İşlev	PBP/PIP/ Kapalı
		Ana Kaynak	VGA/HDMI-1/HDMI-2/HDBaseT
		Alt Kaynak	VGA/HDMI-1/HDMI-2/HDBaseT
		Yer	Sol Üst/Sağ Üst/Sol Alt/Sağ Alt
	Boyut	Küçük/Orta/Büyük	
	Değiş		

# KULLANIZI KONTROLLERİ

Ana Menü	Alt Menü	Ayarlar
Ayarlar	Dil	İngilizce/Almanca/Fransızca/İtalyanca/İspanyolca/Polonyaca/İsveççe/Hollandaca/Portekizce/Japonca/Geleneksel Çince/Kolaylaştırılmış Çince/Korece/Rusça/Arapça/Norveççe/Türkçe/Danca/Fince/Yunanca/Macarca/Çekce/Romence/Tayca/Farça/Vietnam Dili /Endonezyaca/Slovakça
	Menü Konumu	Sol Üst, Sağ Üst, Orta, Sol Alt, Sağ Alt
	VGA Out (Bekleme)	Kapalı/Açık
	LAN (STANDBY)	Kapalı/Açık
	Test Deseni	Yok / Izgara / Beyaz
	Direkt Açılma	Açık/Kapalı
	Sinyal Gücü Açık	Açık/Kapalı
	Varsayılan geri dön	Evet/Hayır
Ses	Hoparlör	Açık/Kapalı
	Ses çıkışı	Açık/Kapalı
	Mikrofon	Açık/Kapalı
	Sessiz	Açık/Kapalı
	Ses	
	Mikrofon Ses Seviyesi	
	EQ	

# KULLANIZI KONTROLLERİ

Ana Menü	Alt Menü	Ayarlar		
Seçenekler	Logo		Varsayılan/Kullanıcı	
	Logo Yakalama			
	Otomatik Kaynak		Açık/Kapalı	
	girişler		VGA, HDMI-1, HDMI-2, HDBaseT	
	Otomatik Kapanma (Dak)			
	Uyku Zamanlayıcısı			
	SSI Ayarları			Kullanılan SSI Saati (Normal)
				Kullanılan SSI Saati (EKO)
		SSI Gücü Modu		Normal,EKO
	Yüksek Rakım	Açık/Kapalı		[Varsayılan Kapalı]
	İsteğe bağlı filtre ayarları	Optional Filter Installed		Evet/Hayır
		Filter Usage Hours		Salt Okunur
		Filter Reminder		
		Temizleme Hatırlatıcısı		Evet/Hayır
	Güvenlik	Güvenlik		Açık/Kapalı
		Güvenlik Zamanlayıcısı		Ay/Gün/Saat
		Parolaları Değiştir		
	Kumanda ayarları	IR fonksiyonu		Açık/Kapalı
		Kumanda kodu		00 ~ 99
	HDBaseT Denetimi	Oto		
		HDBaseT		
	PIP-PBP Modülü			Sürüm
				HDMI EQ
				Sıfırla
				USB Yükseltme
	Bilgi Gizleme	Açık/Kapalı		
	Bilgi			Model Adı
				SNID
				Kaynak (Ana Kaynak / Alt Kaynak)
				Ana Kaynak Çözünürlüğü
				Alt Kaynak Çözünürlüğü
				SW Sürümü (DDP/MCU/LAN)
			En-boy oranı	
			SSI Saati (Normal/Eko)	
			IP Adresi	
			Ağ Durumu	
			Kumanda kodu	
			Kumanda kodu (Etkin)	

# KULLANIZI KONTROLLERİ

Ana Menü	Alt Menü	Ayarlar		
3D	3D		Otomatik/Açık	
	3D Dönüştür		Açık/Kapalı	
	Biçim			Frame Packing
				Side-by-Side (Half)
				Top and Bottom
				Frame Sequential
				Field Sequential
1080p @ 24			96 Hz/144 Hz	
Ağ	Durum			
	DHCP İstemcisi		Açık/Kapalı	
	IP Adresi			
	Alt Ağ Maskesi			
	Ağ Geçidi			
	DNS			
	Kaydet			
	MAC Adresi			
	Grup Adı			
	Projektör Adı			
	Konum			
	Kişi			

# KULLANIZI KONTROLLERİ

## Resim

### Resim Modu

Çeşitli görüntü tipleri için optimize edilen birçok fabrika önayı vardır. Ögeyi seçmek için ◀ veya ▶ düğmesini kullanın.

- Parlak: Parlaklık optimizasyonu için.
- Sunum: Toplantı sunumu için.
- Film: Video içeriğini oynatmak için.
- sRGB: Oyun içeriği için.
- Karışma: Harmanlama uygulaması için.
- DICOM Sim.:
- Kullanıcı: Kullanıcı ayarlarını hafızaya alır.

### Duvar Rengi

Duvar rengine göre en iyi duruma getirilmiş ekran görüntüsü elde etmek için bu işlevi kullanın. "Beyaz", "Açık Sarı", "Açık Mavi", "Pembe" ve "Koyu Yeşil" seçeneklerini belirleyebilirsiniz.

### Parlaklık

Görüntünün parlaklığını ayarlar.

- ◀ düğmesine basarak görüntüyü koyulaştırın.
- ▶ düğmesine basarak görüntüyü aydınlatın.

### Karşıtlık

Kontrast, resmin en açık ve en koyu kısımları arasındaki farkı kontrol eder. Kontrastı ayarlamak, görüntüdeki siyah ve beyaz miktarını değiştirir.

- ◀ düğmesine basarak kontrastı düşürün.
- ▶ düğmesine basarak kontrastı artırın.

### Netlik

Görüntünün netliğini ayarlar.

- ◀ düğmesine basarak netliği düşürün.
- ▶ düğmesine basarak netliği artırın.

**Not:** "Keskinlik", "Doygunluk" ve "Renk" yalnızca video modunda desteklenmektedir.

# KULLANIZI KONTROLLERİ

## Doygunluk

Bir video görüntüsünü siyah beyazdan tam olarak doymuş renkli hale ayarlar.

- ◀ düğmesine basarak görüntüdeki doygunluk miktarını düşürün.
- ▶ düğmesine basarak görüntüdeki doygunluk miktarını artırın.

**Not:** *Doygunluk yalnızca VGA kaynağı için desteklenir (480i/480p 576i/675p 720P 1080i/1080p)*

## Ton

Kırmızı ve yeşilin renk dengesini ayarlar.

- ◀ düğmesine basarak görüntüdeki yeşil miktarını artırın.
- ▶ düğmesine basarak görüntüdeki kırmızı miktarını artırın.

**Not:** *Ton yalnızca VGA kaynağı için desteklenir (480i/480p 576i/675p 720P 1080i/1080p)*

## Gamm

Bu, giriş için en iyi karşıtlığı elde etmek için gama değerini ayarlamanızı sağlar.

## Renk Isısı

Renk sıcaklığınızı ayarlamanıza izin verir. Yüksek sıcaklıkta, ekran daha soğuk görünür; düşük sıcaklıkta, ekran daha sıcak görünür.

## Renk uyumu

Tek tek Kırmızı, Yeşil, Mavi, Cam Göbeği, Macenta ve Sarı ve Beyaz Renklerin gelişmiş ayarı için bu ayarları kullanın.

## Extreme Black

Kontrast oranını artırmak için bu işlevi kullanın.

## Renk Düzlemi

AUTO, RGB, RGB (0 - 255), RGB (16 - 235) veya YUV'den uygun bir renk matrisi tipi seçer.

**Not:** *"RGB (0 - 255)" ve "RGB (16 - 235)" yalnızca HDMI kaynağı için desteklenir.*

## BrilliantColor™

Bu ayarlanabilir öge, resimde doğru ve daha canlı renkler sağlamada yeni bir renk işleme algoritmasından ve geliştirmelerinden yararlanır.



# KULLANIZI KONTROLLERİ

## Ekran

### En-boy oranı

- Auto: Görüntüyü orijinal genişlik-yükseklik oranında tutun ve görüntüyü doğal yatay veya dikey piksellerine sığdırmak için maksimum hale getirin.
- 4:3: Görüntü ekrana sığması için ölçeklendirilir ve 4:3 oran kullanılarak görüntülenir.
- 16:9: Görüntü ekranın genişliğine sığması için ölçeklendirilir ve 16:9 oranı kullanılarak görüntüyü görüntülemek için yükseklik ayarlanır.
- 16:10: Görüntü ekranın genişliğine sığması için ölçeklendirilir ve 16:10 oranı kullanılarak görüntüyü görüntülemek için yükseklik ayarlanır.

### Faz

Ekranın sinyal zamanlamasını grafik kartı ile senkronize eder. Eğer görüntü dengesiz görünüyorsa ya da titriyorsa, bunu düzeltmek için bu işlevi kullanın.

**Not:** *Aşama, Saat, Y. Konum, D. Konum ayarı sadece VGA Grafiği destekler.*

### Saat

Görüntüde dikey titreşim olduğunda en uygun görüntüyü elde etmek için ayarlayın.

### Yatay Konum

- ◀ düğmesine basarak görüntüyü sola hareket ettirin.
- ▶ düğmesine basarak görüntüyü sağa hareket ettirin.

### Dikey Konum

- ◀ düğmesine basarak görüntüyü aşağı hareket ettirin.
- ▶ düğmesine basarak görüntüyü yukarı hareket ettirin.

### Dijital zoom

- Bir görüntünün boyutunu küçültmek için ◀ tuşuna basın.
- Projeksiyon ekranı üzerindeki bir görüntüyü büyütme için ▶ tuşuna basın.

### Projeksiyon

- Ön: Görüntü ekrana düz olarak yansıtılır.
- Ön Tavan: Bu, varsayılan seçimdir. Seçildiğinde, görüntü baş aşağı olarak görünecektir.
- Arka: Seçildiğinde, görüntü ters çevrilmiş olarak görünür.
- Arka Tavan: Seçildiğinde, görüntü baş aşağı ve ters olarak görünecektir.

### Geometrik Düzeltme

- Y Yastıklama  
Görüntü distorsiyonunu yatay olarak ayarlamak için ◀ veya ▶ düğmesine basın. Görüntü ikiz kenar yamuk şeklinde görünürse, bu seçenek görüntüyü dikdörtgen yapmaya yardımcı olabilir.
- D Yastıklama  
Görüntü distorsiyonunu dikey olarak ayarlamak için ◀ veya ▶ düğmesine basın. Görüntü ikiz kenar yamuk şeklinde görünürse, bu seçenek görüntüyü dikdörtgen yapmaya yardımcı olabilir.
- 4 Köşe  
Görüntüyü dikdörtgen yapmak için görüntü 4 köşesini piksel piksel ayarlayın.
- Izgara Rengi  
4 köşe düzeltme işlevi ızgara rengini ayarlayın.
- Sıfırla  
Y/D Keystone ayarını gerçekleştirir, 4 köşe parametrelerini varsayılan değerlere getirir.

# KULLANIZI KONTROLLERİ

## PIP-PBP Ayarları

- İşlev: PIP/PBP işlevini etkinleştirmek/devre dışı bırakmak için.
- Ana Kaynak: PIP/PBP ana kaynağını ayarlamak için.
- Alt Kaynak: PIP/PBP alt kaynağını ayarlamak için.
- Yer: PIP alt kaynağı konumunu ayarlamak için.
- Boyut: PIP alt kaynağı boyutunu ayarlamak için.
- Değiş: PIP/PBP ana/alt kaynak değişimini yapmak için.

Bazı kaynak/sinyal kombinasyonları PIP/PBP işleviyle uyumlu olmayabilir. Lütfen aşağıdaki tabloya bakın:

Matris	HDMI-1	HDMI-2	HDBaseT	VGA
HDMI-1	-	D	-	D
HDMI-2	D	-	D	D
HDBaseT	-	D	-	D
VGA	D	D	D	-

1. Her iki girişin bant genişliği çok yüksekse yanıp sönen satırlar oluşabilir, lütfen çözünürlüğü azaltmaya çalışın.
2. Ana ve Alt resim arasındaki kare hızındaki fark nedeniyle kare yırtılması olabilir, lütfen kare hızını her giriş için eşleştirmeye çalışın.

# KULLANIZI KONTROLLERİ

## Ayarlar

### Dil

Çok dilli OSD menüsünü seçin. Alt menüye geçmek için ◀ veya ▶ düğmesine basın ve ardından tercih edilen dilinizi seçmek için ▲ veya ▼ düğmesini kullanın. Seçimi tamamlamak için uzaktan kumandada ▶ tuşuna basın.



### Menü Konumu

Görüntü ekranı üzerindeki menü yerini seçin.

### VGA Out (Bekleme)

VGA ÇIKIŞI bağlantısını etkinleştirmek için "Açık"ı seçin.

### LAN (STANDBY)

LAN bağlantısını etkinleştirmek için "Açık"ı seçin. LAN bağlantısını devreden çıkarmak için "Kapalı" tuşuna basın.

### Test Deseni

Bir test deseni görüntülenir.

### Direkt Açılma

"Açık"ı seçerek Doğrudan Güç modunu etkinleştirin. AC gücü verildiğinde projektör otomatik olarak açılacaktır, projektörün kontrol panelindeki ya da uzaktan kumandadaki ⏻ düğmesine basmaya gerek yoktur.

### Sinyal Gücü Açık

Sinyal Gücü Açık AÇIK olarak ayarlanmışsa, giriş kaynağı devre dışından etkine geçirildiğinde projektör bekleme modundan otomatik olarak çıkar.

### Varsayılanlara geri dön

Tüm menülerdeki parametreleri varsayılan fabrika ayarlarına döndürmek için "Yes" (Evet) tuşuna basın.

# KULLANIZI KONTROLLERİ

## Ses

### Hoparlör

- Hoparlörü etkinleştirmek için “Açık” tuşuna basın.
- Hoparlörü devreden çıkarmak için “Kapalı” tuşuna basın.

### Ses çıkışı

- Hat çıkışı işlevini etkinleştirmek için “Açık”ı seçin.
- Hat çıkışı işlevini devre dışı bırakmak için “Kapalı”yı seçin.

### Mikrofon

- Mikrofonu etkinleştirmek için “Açık” tuşuna basın.
- Mikrofonu devreden çıkarmak için “Kapalı” tuşuna basın.

### Sessiz

- Sessiz'i açmak için “Açık”ı seçin.
- Sessiz'i kapatmak için “Kapalı”yı seçin.

### Ses

- ◀ düğmesine basarak sesi azaltın.
- ▶ düğmesine basarak sesi artırın.

### Mikrofon Ses Seviyesi

- ◀ düğmesine basarak mikrofonun ses seviyesini azaltın.
- ▶ düğmesine basarak mikrofonun ses seviyesini artırın.

### EQ

Ses EQ değerlerini ayarlayın.

# KULLANIZI KONTROLLERİ

## Seçenekler

### Logo

İstenilen başlangıç ekranını ayarlamak için bu işlevi kullanın. Değişiklik yapılırsa, projektör daha sonra açıldıktan sonra etkili olacaktır.

- Varsayılan: Varsayılan başlangıç ekranıdır.
- Kullanıcı: "Logo Yakalama" işlevinden hatırlatıcı resim kullanın.

### Logo Yakalama

Ekranında o anda gösterilen resim görüntüsünü kaydetmek için ► tuşuna basın.

### **Not:**

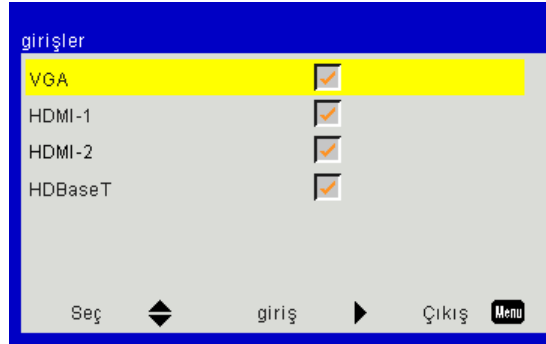
*"Logo Yakalama" 3D etkinleştirildiğinde kullanılamaz.  
Bu işlevi etkinleştirmeden önce, "En-boy oranı" öğesinin "Auto" olarak ayarlanması önerilir.*

### Otomatik Kaynak

- Açık: Güncel giriş sinyali kaybedilirse projektör diğer sinyalleri arayacaktır.
- Kapalı: Projektör yalnızca o anki giriş bağlantısını arar.

### girişler

Giriş kaynaklarını etkinleştirmek/devre dışı bırakmak için ► düğmesine basın. Projektör seçilmeyen girişleri aramaz.



### Otomatik Kapanma (Dak)

Geri sayma zamanlayıcısı aralığını ayarlar. Projektöre gönderilen sinyal olmadığında geri sayma zamanlayıcısı başlatılır. Geri sayma bittiğinde projektör otomatik olarak kapanır (dakika olarak).

### Uyku Zamanlayıcısı

Geri sayma zamanlayıcısını ayarlar. Projektöre gönderilen sinyal ile veya bu olmadan geri sayma zamanlayıcısı başlatılır. Geri sayma bittiğinde projektör otomatik olarak kapanır (dakika olarak).

### SSI Ayarları

- Kullanılan SSI Saati (Normal)  
Normal moda ait projeksiyon süresini gösterin.
- Kullanılan SSI Saati (EKO)  
sECO moda ait projeksiyon süresini gösterin.
- SSI Güç Modu  
Normal: Normal mod.  
ECO: Bu işlevi seçerek projektör SSI'nı karartın, bu durum güç tüketimini düşürecek ve SSI ömrünü artıracaktır.

### Yüksek Rakım

- Açık: Yerleşik fanlar yüksek hızda çalışır. Projektörü 2500 fit/762 metre veya daha yüksekte kullanırken bu seçeneği belirleyin.
- Kapalı: Tümleşik fanlar iç sıcaklığa göre değişen bir hızda otomatik olarak çalışır.

# KULLANIZI KONTROLLERİ

## İsteğe bağlı filtre ayarları

- Optional Filter Installed: Filtre takılı veya değil.
- Filter Usage Hours: Filtrenin kullanıldığı saat.
- Filtre Anımsatıcı (Saat): Filtre anımsatıcı zamanını ayarlayın.
- Temizleme Hatırlatma: Toz filtresini değiştirdikten veya temizledikten sonra toz filtresi saati sayacını sıfırlamak için "Evet"i seçin.

## Güvenlik

- Güvenlik: "Açık"ı seçerek projektörü açacağınızda güvenlik doğrulamasını kullanın. Projektörü şifre onayı olmadan açabilmek için "Off" (Kapalı) tuşuna basın.
- Güvenlik Zamanlayıcısı  
Projektörün ne kadar süre kullanılacağını (Ay/Gün/Saat) ayarlamak için bu işlevi kullanın. Bu süre geçtiğinde, parolayı tekrar girmeniz istenecektir.
- Parolaları Değiştir  
İlk kez:
  1. "←" tuşuna basarak parolayı ayarlayın.
  2. Şifre 6 rakamlı olmalıdır.
  3. Uzaktan kumandadaki rakam düğmesini kullanarak yeni parolanızı girin ve ardından "←" tuşuna basarak parolanızı onaylayın.Şifreyi Değiştir:
  1. "←" tuşuna basarak eski parolanızı girin.
  2. Rakam tuşlarını kullanarak güncel parolanızı girin ve ardından "←" tuşuna basarak onaylayın.
  3. Uzaktan kumandadaki rakam tuşlarını kullanarak yeni parolanızı (6 hane uzunluğunda) girin, ardından "←" tuşuna basarak onaylayın.
  4. Yeni parolayı tekrar girin ve "←" tuşuna basarak onaylayın.
- 3 defa yanlış parola girilirse, projektör otomatik olarak kapanır.
- Şifrenizi unuttuğunuz takdirde, yardım için bayinize başvurunuz.

## **Not:**

*Geçiş-kodu varsayılan değeri "000000"dür (ilk kez).*

*Parolayı her zaman dosyalarınızda tutun. Parolanızı kaybeder veya unutursanız lütfen yerel yetkili servis merkezine başvurun.*

# KULLANIZI KONTROLLERİ

## Kumanda ayarları

- IR fonksiyonu: Bu işlev “Kapalı” olduğunda projektör uzaktan kumandayla çalıştırılmaz.
- Kumanda kodu: 00 ~ 99, varsayılan kod (genel kod): 00

## **Not:**

*Uzaktan kumandanın uzak kodda ayarlanması.*

*1. Uzaktan kumandadaki “ID” tuşuna 5 saniye boyunca basın*

*2. Uzaktan kumandadaki sayı düğmesine (XX) basın*

*Örneğin, kullanıcı uzaktan kod ayar değeri 2’yi eşlemek için uzaktan kumandayı ayarlamak isterse, ID tuşuna 5 saniye boyunca basın ve ardından 02’ye basın.*

## HDBaseT Denetimi

Projektör, verilen HDBaseT vericiden sinyali otomatik olarak algılar. Doğrudan Güç modunu etkinleştirmek için “HDBaseT” ögesini seçin.

## PIP-PBP Modülü

- Sürüm: PIP-PBP modülü yazılım sürümünü gösterin.
- Sıfırlama: PIP-PBP modülünü sıfırlayın.
- USB Yükseltme: PIP-PBP modülü yazılımını yükseltin.
- HDMI EQ: PIP-PBP modülü HDMI port EQ değerini ayarlar.

## Bilgi Gizleme

- Açık: Bilgi mesajlarını gizlemek için “Açık”ı seçin.
- Kapalı: “Kapalı”yı seçerek “bilgi” mesajını gösterin.

## Bilgi

Model adı, SNID, kaynak, çözünürlük, yazılım sürümü, en boy oranı, SSI saati, IP Adresi ve Ağ Durumu için projektör bilgilerini ekranda gösterin.

# KULLANIZI KONTROLLERİ

## 3D

### 3D

Auto: Bir HDMI 1.4a 3D zamanlama tanılama sinyali tespit edildiğinde, 3D görüntü otomatik olarak seçilir.

- 3D fonksiyonunu etkinleştirmek için “Açık” tuşuna basın.
- 3B sinyalini otomatik olarak algılamak için “Otomatik” ögesini seçin.

### 3D Dönüştür

DLP 3D gözlüğü taktığınızda göze çarpan veya üst üste gelmiş bir görüntü görürseniz, sol/sağ görüntü sıralamasında doğru görüntüyü almak için en iyi eşleşmeyi elde etmek için “Dönüştür” işlevini yürütmeniz gerekir.

### Biçim

Bu özelliği 3D biçimini seçmek için kullanın. Seçenekler şunlardır: “Frame Packing”, “Side-by-Side(Half)”, “Top and Bottom”, “Frame Sequential”.

### 1080p@24

Bu özelliği 3D gözlüğü 1080p@24 çerçeve yoğunlaştırmada kullanarak 96 veya 144 Hz yineleme hızını seçmek için kullanın.



# KULLANIZI KONTROLLERİ

## LAN

### Durum

Ađ bađlantısı durumunu gösterir.

### DHCP İstemcisi

DHCP ayarlarını yapılandırın.

- Açık: Projektörün ađınızdan otomatik olarak bir IP adresi alması için "Açık"ı seçin.
- Kapalı: IP, Alt Ađ Maskesi, Ađ Geçidi ve DNS yapılandırmasını manuel olarak atamak için "Kapalı"yı seçin.

### IP Adresi

IP adresi görüntüleyin.

### Alt Ađ Maskesi

Alt ađ maskesi numarasını seçin.

### Ađ Geçidi

Projektörün bađlandığı ađın varsayılan ađ geçidini görüntüleyin.

### DNS

DNS numarasını görüntüleyin.

### MAC Adresi

MAC adresini görüntüleyin.

### Grup Adı

Grup adını görüntüleyin.

### Projektör Adı

Projektör adını görüntüleyin.

### Konum

Projektör konumunu görüntüleyin.

### Kişi

Kişi bilgilerini görüntüleyin.

# EKLER

## Projektör Sorunları

### ? Projektör, tüm kontrollere yanıt vermeyi durdurur

- ▶ Mümkünse, projektörü kapatın, daha sonra güç kablosunu sökün ve gücü yeniden bağlamadan önce en az 60 saniye bekleyin.
- ▶ Projektörü uzaktan kumandayı kullanarak kontrol ederek “Tuş Takımı kilitli”nin etkinleştirilmediğini kontrol edin.

### ? Uzaktan kumanda çalışmazsa

- ▶ Uzaktan kumandanın çalışma açısının, projektör üzerindeki IR alıcılarının hem yatay hem de dikey olarak  $\pm 30^\circ$  içinde olduğunu kontrol edin.
- ▶ Uzaktan kumanda ile projektör arasında hiçbir engel olmadığından emin olun. Projektörün 12 m ( $\pm 0^\circ$ ) dahiline kadar taşıyın.
- ▶ Pillerin doğru biçimde takıldığından emin olun.
- ▶ Bitmişse pilleri değiştirin.
- ▶ Uzaktan kumandanızı doğru kızılötesi koda ayarladığınızdan emin olun.


### ? Bilgisayarınızdan projektöre doğrudan bağlantı yaparken

- ▶ Bilgisayarınız ile projektörünüz arasında ağ bağlantısı sorunu yaşıyorsanız aşağıdaki bilgisayar ayarlarına bakın veya web yöneticinize danışın.

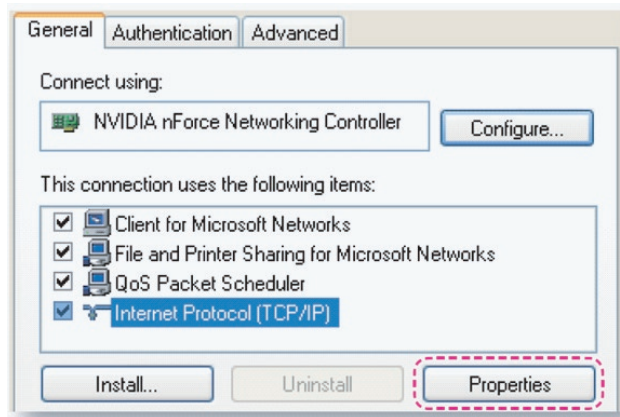
Adım 1: Projektörünüzün LAN işlevimden bir IP Adresi (192.168.0.100) bulun.



Adım 2: “Uygula”yı seçin ve “Enter” düğmesine basın. Ayar kaydedildiğinde, “Menü” düğmesine basarak OSD’den çıkın.

Adım 3: Ağ Bağlantılarını açmak için, **Başlat**, **Denetim Masası**, **Ağ ve İnternet Bağlantıları**, ardından **Ağ Bağlantıları**’na tıklayın. Yapılandırmak istediğiniz bağlantıyı tıklayın ve ardından **Ağ Görevleri** , **Bu bağlantının ayarlarını değiştir**’e tıklayın.

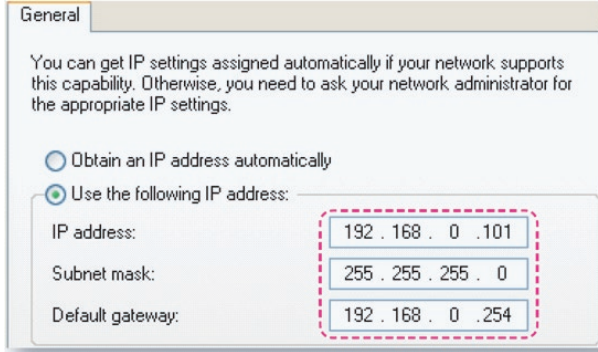
Adım 4: **Genel** sekmesinde, **Bu bağlantı aşağıdaki öğeleri kullanır** altında, İnternet Protokolü (TCP/IP) ve ardından “**Özellikler**”e tıklayın”.



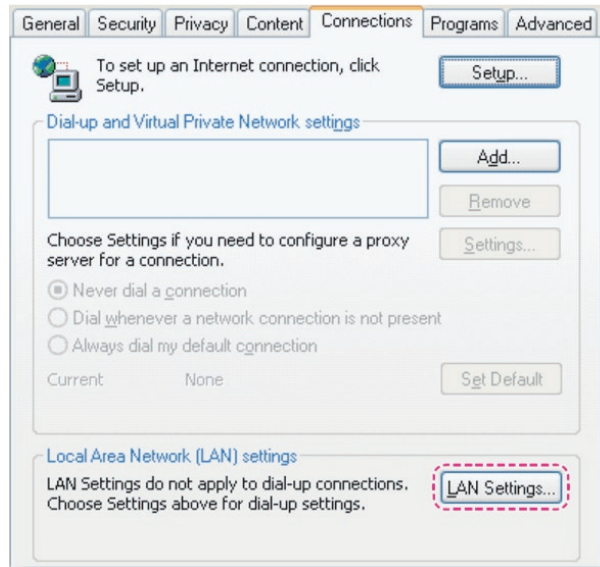
# EKLER

Adım 5: **Aşağıdaki IP adresini kullan'**ı seçin ve aşağıdaki değeri girin:

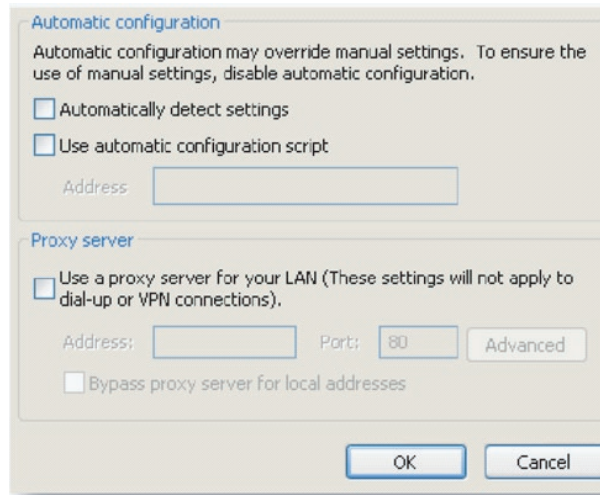
- 1) IP adresi: 192.168.0.101
- 2) Alt Ağ Maskesi: 255.255.255.0
- 3) Varsayılan ağ geçidi: 192.168.0.254



Adım 6: İnternet Seçenekleri'ni açmak için, IE web tarayıcısında İnternet Seçenekleri'ne, **Bağlantılar** sekmesi'ne ve ardından **“LAN Ayarları’na tıklayın...”**.



Adım 7: **Yerel Ağ (LAN) Ayarları** penceresindeki tüm öğelerin işaretleri kaldırılmalıdır. “Tamam” düğmesine iki kez tıklayın.



Adım 8: IE'nizi açın ve 192.168.0.100 IP adresini URL'ye girin, sonra “Enter” tuşuna basın.

# EKLER

## Projektörü kontrol etmek için web tarayıcısını kullanma

1. Bir DHCP sunucusunun otomatik olarak IP ataması veya gerekli ağ bilgilerini el ile girmeye izin vermek için DHCP'yi açın.



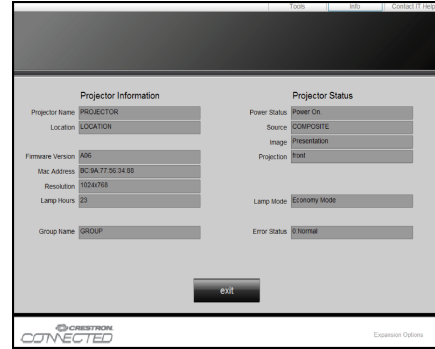
2. Ardından uygulama'yı seçin ve yapılandırma işlemini tamamlamak için **OK** düğmesine basın.
3. Web tarayıcınız açın ve OSD LAN ekranından IP Adresi'ni yazın, ardından web sayfası aşağıdaki gibi görünecektir:



**Not:** Projektör IP adresini kullandıysanız, servis sunucunuza bağlanamazsınız.

4. Ağ web sayfasına göre [araçlar] sekmesindeki giriş dizesi için, Giriş Uzunluğunu sınırlama aşağıdaki listededir ("boşluk" ve diğer noktalama tuşları dahildir):

Kategori	Öge	Giriş-Uzunluk (karakter)
Creston Kontrol	IP Adresi	15
	IP	2
	Bağlantı Noktası	5
Projektör	Projektör Adı	10
	Yer	9
	Atanma	9
Ağ Yapılandırması	DHCP (Etkin)	(Yok)
	IP Adresi	15
	Alt Ağ Maskesi	15
	Varsayılan Ağ Geçidi	15
	DNS	15
Kullanıcı Parolası	Etkin	(Yok)
	Yeni Parola	15
	Onayla	15
Yönetici Parolası	Etkin	(Yok)
	Yeni Parola	15
	Onayla	15



# EKLER

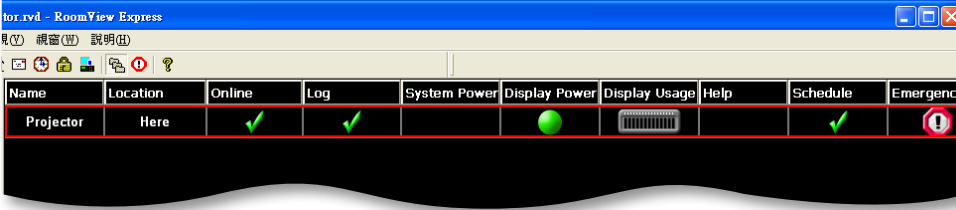
## Crestron RoomView Kontrol Aracı

Crestron RoomView™, tek Ethernet ağında 250+ kontrol sistemi için merkezi izleme istasyonu sağlar (daha fazlası mümkündür, sayı IP ID ve IP adresi kombinasyonuna bağlıdır). Crestron RoomView, projektörün çevrim içi durumu, sistem gücü, ışık kaynağı ömrü, ağ ayarı ve donanım arızaları ve ayrıca Yönetici tarafından tanımlanan özel öznitelikler dahil olmak üzere her projektörü izler.

Yönetici oda bilgileri, irtibat bilgileri ve tüm kullanıcılar için yazılım tarafından otomatik olarak günlüğe kaydedilen olayları ekleyebilir, silebilir veya düzenleyebilir. (Kullanım UI aşağıdaki görüntüde olduğu gibidir)

**Not:** Crestron RoomView işlevi desteği modellere bağlıdır.

### 1. Ana Ekran



### 2. Odayı Düzenle

“Room Düzenle” sayfasında projektörün OSD ekran menüsünde gösterilen IP adresini (veya ana makine adı) girin ve IPID için “02”, ayrılan Crestron denetim bağlantı noktası için “41794” girin.



General | Groups |

Room Information

Name: Projector Phone:

Help: Here e-Control Link:  Browse...

IP Address: 192.168.0.100 Video Link:

IPID/IP Port: 02 41794

DHCP Enabled  SSL

External Gateway Username:

0.0.0.0 Password:

Comment

Save Room Save As Help

確定 取消 套用(A)

Crestron RoomView™ ayarı ve komut yöntemi hakkında bilgi almak için aşağıdaki web sitesini ziyaret edin ve RoomView™ Kullanma Kılavuzunu edinin:

<http://www.crestron.com>

# EKLER

## 3. Özniteliği Düzenle

General | Alert | Groups | Rooms | Contacts

Attribute Properties

Signal Name:  Graphic:

Device:

Signal Type:

Join Number:  Default Max. Value:

Options

Apply attribute to all rooms  Display on main view

Apply attribute to all contacts  Show on context menu

Record attribute changes to log

## 4. Olayı Düzenle

General | Rooms

Event Properties

Name:   Enable this event

Type:   Repeat event

Join:

Schedule

Start Date:   Weekdays  Weekends

End Date:   Monday  Saturday

Time:   Tuesday  Sunday

Wednesday

Thursday

Friday

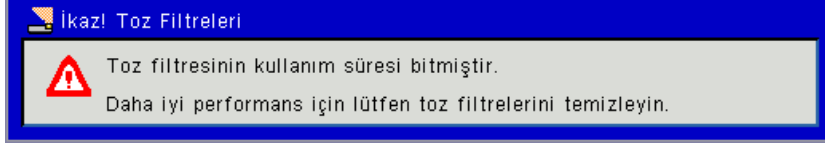
**Daha fazla bilgi için, lütfen aşağıdaki adresi ziyaret edin**  
**<http://www.crestron.com> & [www.crestron.com/getroomview](http://www.crestron.com/getroomview).**

**Ağ Crestron'u (Room Görünümü), AMX'i (Aygıt Bulma), PJLink'i ve RS232 denetimini destekler.**

# EKLER

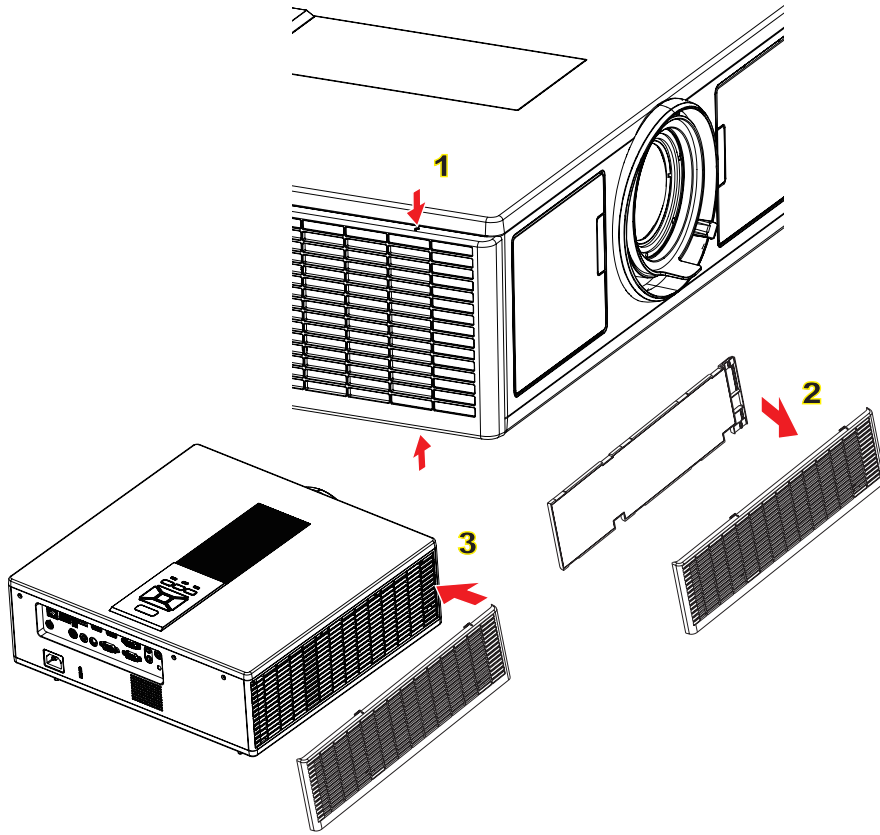
## İsteğe Bağlı Toz Filtresinin Takılması ve Temizlenmesi

Toz filtresini 500 saatte bir veya projektörü tozlu ortamda kullanıyorsanız daha sık temizlemenizi öneririz. Ekranda uyarı mesajı görüldüğünde hava filtresini temizlemek için aşağıdakileri yapın:



### Not:

*Tozlu ortamlarda isteğe bağlı toz filtresi kullanılmalıdır.  
Toz filtresi takılıysa doğru bakım aşırı ısınmayı ve projektör arızasını önler.  
Toz filtresi isteğe bağlıdır.  
Tip spesifikasyonlarına göre özel arabirimler seçilir.*



### Hava Filtresi Temizleme Prosedürü:

1. "P" düğmesine basarak projektöre giden gücü kapatın.
  2. Güç kablosunu sökün.
  3. Toz filtresini resimde gösterildiği gibi dışarı çekin. ①
  4. Toz filtresini dikkatlice çıkarın. Ardından filtreyi temizleyin veya değiştirin. ②
- Filtreyi takmak için, önceki adımları tersten yapın.**
5. Projektörü açın ve toz filtresi değiştirildikten sonra filtre kullanım sayacını sıfırlayın.

# EKLER

## Uyumluluk Modları

A. VGA Analog					
(1) PC sinyali					
Modlar	Çözünürlük	Düsey Frekans [Hz]	Yatay Frekans [KHz]	Piksel CLK [MHz]	EDID Açıklaması
VGA	640 x 480	60	31,5	25,2	Kurulu Zamanlamalar 1
	640 x 480	67	35,0	26,8	Kurulu Zamanlamalar 1
	640 x 480	72	37,9	31,5	Kurulu Zamanlamalar 1
	640 x 480	75	37,5	31,5	Kurulu Zamanlamalar 1
	640 x 480	85	43,3	36,0	
IBM	720 x 400	70	31,5	28,3	Kurulu Zamanlamalar 1
SVGA	800 x 600	56	35,1	36,0	Kurulu Zamanlamalar 1
	800 x 600	60	37,9	40,0	Kurulu Zamanlamalar 1
	800 x 600	72	48,1	50,0	Kurulu Zamanlamalar 2
	800 x 600	75	46,9	49,5	Kurulu Zamanlamalar 2
	800 x 600	85	53,7	56,3	
Apple, Mac II	832 x 624	75	49,1	57,3	Kurulu Zamanlamalar 2
XGA	1024 x 768	60	48,4	65,0	WXGA: Kurulu Zamanlamalar 2 XGA: Kurulu Zamanlamalar 2 ve (Yerel)Ayrıntılı Zamanlama/Tanımlayıcı Blok 1
	1024 x 768	70	56,5	75,0	Kurulu Zamanlamalar 2
	1024 x 768	75	60,0	78,8	Kurulu Zamanlamalar 2
	1024 x 768	85	68,7	94,5	
	1024 x 768	120	99,0	137,8	Standart Zamanlama Tanımlaması
Apple, Mac II	1152 x 870	75	68,7	100,0	Üretici Rezerve Zamanlaması
SXGA	1280 x 1024	60	64,0	108,0	
	1280 x 1024	72	77,0	133,0	
	1280 x 1024	75	80,0	135,0	Kurulu Zamanlamalar 2
QuadVGA	1280 x 960	60	60,0	101,3	Standart Zamanlama Tanımlaması
	1280 x 960	75	75,2	130,0	
SXGA+	1400 x 1050	60	65,3	121,8	
UXGA	1600 x 1200	60	75,0	161,0	Standart Zamanlama Tanımlaması
Tam HD	1920 x 1080	60	67,5	148,5	
WUXGA	1920 x 1200	60	74	154	Azaltılmış Karartma
(2) Genişlik artırma ayarı					
WXGA	1280 x 720	60	44,8	74,2	Standart Zamanlama Tanımlaması
	1280 x 800	60	49,6	83,5	WXGA: (Yerel) Ayrıntılı Zamanlama/Tanımlayıcı Blok 1 XGA: Standart Zamanlama Tanımlaması
	1366 x 768	60	47,7	84,8	
	1440 x 900	60	59,9	106,5	Standart Zamanlama Tanımlaması
WSXGA+	1680 x 1050	60	65,3	146,3	WXGA: Standart Zamanlama Tanımlaması XGA: Geçerli Değil
	1920 x 720	60	44,35	92,25	
(3) Komponent sinyali					
480i	720 x 480 (1440 x 480)	59,94 (29,97)	15,7	13,5	



# EKLER

576i	720 x 576 (1440 x 576)	50 (25)	15,6	13,5	
480p	720 x 480	59,94	31,5	27,0	
576p	720 x 576	50	31,3	27,0	
720p	1280 x 720	60	45,0	74,25	
720p	1280 x 720	50	37,5	74,25	
1080i	1920 x 1080	60 (30)	33,8	74,25	
1080i	1920 x 1080	50 (25)	28,1	74,25	
1080p	1920 x 1080	23,98/24	27,0	74,25	
1080p	1920 x 1080	60	67,5	148,5	
1080p	1920 x 1080	50	56,3	148,5	
<b>B. HDMI Dijital</b>					
<b>(1) PC sinyali</b>					
Modlar	Çözünürlük	Düşey Frekans [Hz]	Yatay Frekans [KHz]	Piksel CLK [MHz]	EDID Açıklaması
VGA	640 x 480	60	31,5	25,2	Kurulu Zamanlamalar 1
	640 x 480	67	35,0	26,8	Kurulu Zamanlamalar 1
	640 x 480	72	37,9	31,5	Kurulu Zamanlamalar 1
	640 x 480	75	37,5	31,5	Kurulu Zamanlamalar 1
	640 x 480	85	43,3	36,0	
IBM	720 x 400	70	31,5	28,3	Kurulu Zamanlamalar 1
SVGA	800 x 600	56	35,1	36,0	Kurulu Zamanlamalar 1
	800 x 600	60	37,9	40,0	Kurulu Zamanlamalar 1
	800 x 600	72	48,1	50,0	Kurulu Zamanlamalar 2
	800 x 600	75	46,9	49,5	Kurulu Zamanlamalar 2
	800 x 600	85	53,7	56,3	
Apple, Mac II	832 x 624	75	49,1	57,3	Kurulu Zamanlamalar 2
XGA	1024 x 768	60	48,4	65,0	WXGA: Kurulu Zamanlamalar 2 XGA: Kurulu Zamanlamalar 2 ve (Yerel)Ayrıntılı Zamanlama/Tanımlayıcı Blok 1
	1024 x 768	70	56,5	75,0	Kurulu Zamanlamalar 2
	1024 x 768	75	60,0	78,8	Kurulu Zamanlamalar 2
	1024 x 768	85	68,7	94,5	
	1024 x 768	120	99,0	137,8	Standart Zamanlama Tanımlaması
Apple, Mac II	1152 x 870	75	68,7	100,0	Üretici Rezerve Zamanlaması
SXGA	1280 x 1024	60	64,0	108,0	
	1280 x 1024	72	77,0	133,0	
	1280 x 1024	75	80,0	135,0	Kurulu Zamanlamalar 2
QuadVGA	1280 x 960	60	60,0	101,3	Standart Zamanlama Tanımlaması
	1280 x 960	75	75,2	130,0	
SXGA+	1400 x 1050	60	65,3	121,8	
UXGA	1600 x 1200	60	75,0	161,0	Standart Zamanlama Tanımlaması
Tam HD	1920 x 1080	60	67,5	148,5	
WUXGA	1920 x 1200	60	74	154	Azaltılmış Karartma
<b>(2) Genişlik artırma ayarı</b>					
WXGA	1280 x 720	60	44,8	74,2	Standart Zamanlama Tanımlaması

# EKLER

	1280 x 800	60	49,6	83,5	WXGA: (Yerel) Ayrıntılı Zamanlama/ Tanımlayıcı Blok 1 XGA: Standart Zamanlama Tanımlaması
	1366 x 768	60	47,7	84,8	
	1440 x 900	60	59,9	106,5	Standart Zamanlama Tanımlaması
WSXGA+	1680 x 1050	60	65,3	146,3	WXGA: Standart Zamanlama Tanımlaması XGA: Geçerli Değil
	1920 x 720	60	44,35	92,25	
<b>(3) HDMI - Video sinyali</b>					
640 x 480p	640 x 480	59,94/60	31,5	25,2	CEA EDID Zamanlaması Kısa Video Tanımlayıcısı
480i	720 x 480 (1440 x 480)	59,94 (29,97)	15,7	13,5	CEA EDID Zamanlaması Kısa Video Tanımlayıcısı
576i	720 x 576 (1440 x 576)	50 (25)	15,6	13,5	CEA EDID Zamanlaması Kısa Video Tanımlayıcısı
480p	720 x 480	59,94	31,5	27,0	CEA EDID Zamanlaması Kısa Video Tanımlayıcısı
576p	720 x 576	50	31,3	27,0	CEA EDID Zamanlaması Kısa Video Tanımlayıcısı
720p	1280 x 720	60	45,0	74,25	(Yerel) CEA EDID Zamanlayıcısı Kısa Video Tanımlayıcısı
720p	1280 x 720	50	37,5	74,25	(Yerel) CEA EDID Zamanlayıcısı Kısa Video Tanımlayıcısı
1080i	1920 x 1080	60 (30)	33,8	74,25	CEA EDID Zamanlaması Kısa Video Tanımlayıcısı
1080i	1920 x 1080	50 (25)	28,1	74,25	CEA EDID Zamanlaması Kısa Video Tanımlayıcısı
1080p	1920 x 1080	23,98/24	27,0	74,25	CEA EDID Zamanlaması Kısa Video Tanımlayıcısı
1080p	1920 x 1080	60	67,5	148,5	CEA EDID Zamanlaması Kısa Video Tanımlayıcısı
1080p	1920 x 1080	50	56,3	148,5	CEA EDID Zamanlaması Kısa Video Tanımlayıcısı
<b>(4) HDMI 1.4a zorunlu 3D zamanlaması - Video Sinyali</b>					
Frame Packing	720p	50	75	148,5	CEA EDID Zamanlaması Kısa Video Tanımlayıcısı
	720p	59,94/60	90	148,5	CEA EDID Zamanlaması Kısa Video Tanımlayıcısı
	1080p	23,98/24	54	148,5	CEA EDID Zamanlaması Kısa Video Tanımlayıcısı
Top-and-Bottom	720p	50	37,5	74,25	CEA EDID Zamanlaması Kısa Video Tanımlayıcısı
	720p	59,94/60	45,0	74,25	CEA EDID Zamanlaması Kısa Video Tanımlayıcısı
	1080p	23,98/24	27,0	74,25	CEA EDID Zamanlaması Kısa Video Tanımlayıcısı
<b>(5) Giriş sinyali frekans aralığı</b>					
Analog: fh = 15 kHz ~100 kHz, fv = 24 Hz ~ 120 Hz, Maks. piksel oranı: 162,5 MHz					
Dijital (HDMI): fh = 15 kHz ~100 kHz, fv = 24 Hz ~ 120 Hz, Maks. piksel oranı: 200 MHz					

# EKLER

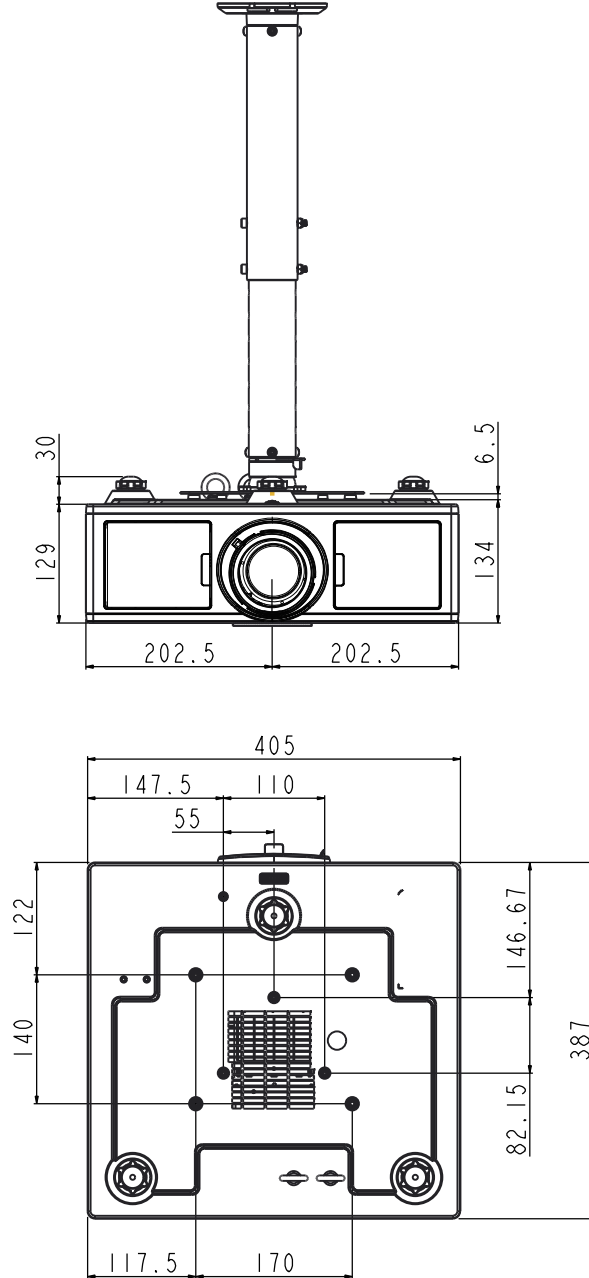
## Tavana Montaj Ünitesi

1. Projektörünüze hasarı önlemek için, lütfen Optoma tavana montajı kullanın.
2. Üçüncü şahıs tavana montaj kiti kullanmak isterseniz, lütfen projektörü monte etmek için kullanılan vidaların aşağıdaki spesifikasyonları karşıladığından emin olun:
  - Vida tipi: M4\*4
  - Minimum vida uzunluğu: 14 mm

**Not:** Lütfen, hatalı kurulumdan kaynaklanan hasarın garantiyi geçersiz kılacağına dikkat edin.

### Uyarı:

1. Başka bir şirketten tavana montaj kiti satın alırsanız, lütfen doğru vida boyutu kullandığınızdan emin olun. Vida boyutu montaj plakasının kalınlığına bağlı olarak değişiklik gösterir.
2. Tavan ile projektörün altı arasında en az 10 cm boşluk bıraktığınızdan emin olun.
3. Projektörü bir ısı kaynağının yanına kurmaktan kaçının.



# EKLER

## Optoma Global Ofisleri

Servis veya destek için lütfen yerel ofisiniz ile irtibat kurun.

### ABD

3178 Laurelview Ct.  
Fremont, CA 94538, USA  
www.optomausa.com

☎ 888-289-6786  
☎ 510-897-8601  
✉ [services@optoma.com](mailto:services@optoma.com)

### Kanada

3178 Laurelview Ct.  
Fremont, CA 94538, USA  
www.optomausa.com

☎ 888-289-6786  
☎ 510-897-8601  
✉ [services@optoma.com](mailto:services@optoma.com)

### Latin Amerika

3178 Laurelview Ct.  
Fremont, CA 94538, USA  
www.optomausa.com

☎ 888-289-6786  
☎ 510-897-8601  
✉ [services@optoma.com](mailto:services@optoma.com)

### Avrupa

Unit 1, Network 41, Bourne End Mills  
Hemel Hempstead, Herts,  
HP1 2UJ, United Kingdom  
www.optoma.eu  
Servis Tel: +44 (0)1923 691865

☎ +44 (0) 1923 691 800  
☎ +44 (0) 1923 691 888  
✉ [service@tsc-europe.com](mailto:service@tsc-europe.com)

### Benelux BV

Randstad 22-123  
1316 BW Almere  
The Netherlands  
www.optoma.nl

☎ +31 (0) 36 820 0252  
☎ +31 (0) 36 548 9052

### Fransa

Bâtiment E  
81-83 avenue Edouard Vaillant  
92100 Boulogne Billancourt,  
France

☎ +33 1 41 46 12 20  
☎ +33 1 41 46 94 35  
✉ [savoptoma@optoma.fr](mailto:savoptoma@optoma.fr)

### İspanya

C/ José Hierro,36 Of. 1C  
28522 Rivas VaciaMadrid,  
Spain

☎ +34 91 499 06 06  
☎ +34 91 670 08 32

### Almanya

Wiesenstrasse 21 W  
D40549 Düsseldorf,  
Germany

☎ +49 (0) 211 506 6670  
☎ +49 (0) 211 506 66799  
✉ [info@optoma.de](mailto:info@optoma.de)

### İskandinavya

Lerpeveien 25  
3040 Drammen  
Norway

☎ +47 32 98 89 90  
☎ +47 32 98 89 99  
✉ [info@optoma.no](mailto:info@optoma.no)

PO.BOX 9515  
3038 Drammen  
Norway

### Kore

WOOMI TECH.CO.,LTD.  
4F,Minu Bldg.33-14, Kangnam-Ku,  
seoul,135-815, KOREA

☎ +82+2+34430004  
☎ +82+2+34430005

### Japonya

東京都足立区綾瀬3-25-18  
株式会社オーエス  
コンタクトセンター:0120-380-495

✉ [info@os-worldwide.com](mailto:info@os-worldwide.com)  
www.os-worldwide.com

### Tayvan

12F., No. 213,Sec. 3, Beixin Rd.,  
Xindian Dist., New Taipei City 231,  
Taiwan, R.O.C.  
www.optoma.com.tw

☎ +886-2-8911-8600  
☎ +886-2-8911-6550  
✉ [services@optoma.com.tw](mailto:services@optoma.com.tw)  
asia.optoma.com

### Hong Kong

Unit A, 27/F Dragon Centre,  
79 Wing Hong Street,  
Cheung Sha Wan,  
Kowloon, Hong Kong

☎ +852-2396-8968  
☎ +852-2370-1222  
www.optoma.com.hk

### Çin

5F, No. 1205, Kaixuan Rd.,  
Changning District  
Shanghai, 200052, China

☎ +86-21-62947376  
☎ +86-21-62947375  
www.optoma.com.cn

